

МУП « АПБ»
МО «Майкопский район»

**Проект планировки территории в целях строительства
подводящего водопровода к п. Табачный МО
«Краснооктябрьское сельское поселение»
(том 1)
ПРОЕКТНАЯ ДОКУМЕНТАЦИЯ**

п. Тульский
2019г.

МУП «АПБ»
МО «Майкопский район»

Проект планировки территории строительства
подводящего водопровода к п. Табачный МО
«Краснооктябрьское сельское поселение»
(том 1)

ПРОЕКТНАЯ ДОКУМЕНАЦИЯ

директор МУП «АПБ» _____

И.С. Сидорова

И.С. Сидорова

исполнил _____

С.И. Житина

С.И. Житина



п. Тульский
2019г.

Администрация
муниципального образования
«Майкопский район»

385730, Республика Адыгея,
Майкопский район, п. Тульский,
ул. Советская, 42
тел./факс (87777) 5-11-51
e-mail: tulsky-adm@mail.ru



Муниципальное образование
«Мыкьопэ район»
и администрации

385730, Адыгэ Республикэм,
Мыкьопэ район, п. Тульскэ,
ур. Советскэр, 42
тел./факс (87777) 5-11-51
e-mail: tulsky-adm@mail.ru

ПОСТАНОВЛЕНИЕ

От 29.05. 2019 г.

№ 399-3

О мероприятиях по проекту планировки и межевания части территории в целях строительства подводящего водопровода к п. Табачный

Рассмотрев обращение директора муниципального казенного учреждения «Центр административно-технического обслуживания» Милосердина С.Г., о подготовке документации по проекту планировки и межевания части территории в целях строительства подводящего водопровода к п. Табачный., в соответствии со ст. 41, 43, 45 Градостроительного кодекса Российской Федерации, ст. 14 Правил землепользования и застройки муниципального образования «Краснооктябрьское сельское поселение», утвержденных решением Совета народных депутатов от 29.12.2012г. №26,

ПОСТАНОВЛЯЮ:

1. Организовать мероприятия с целью разработки документации по проекту планировки и межевания части территории в целях строительства подводящего водопровода к п. Табачный.
2. Исполнителю документации по проекту планировки и межевания части территории в целях строительства подводящего водопровода к п. Табачный, состав и содержание проекта межевания разработать в соответствии со ст. 42, 43 Градостроительного кодекса Российской Федерации.
3. Управлению имущественных и правовых отношений, архитектуры и градостроительства, администрации МО «Майкопский район» осуществить техническое сопровождение разработки документации по проекту планировки и межевания части территории в целях строительства подводящего водопровода к п. Табачный.
4. Опубликовать настоящее постановление в газете «Маяк» и разместить на официальном сайте администрации муниципального образования «Майкопский район».

5. Контроль за исполнением настоящего постановления возложен на первого заместителя Главы администрации - руководителя управления имущественных и правовых отношений, архитектуры и градостроительства управляющего делами администрации муниципального образования «Майкопский район» А.А. Татижева.

Глава муниципального образования



О.Г. То

возлож
для упра
достроите
образ

РОССИЙСКАЯ ФЕДЕРАЦИЯ
РЕСПУБЛИКА АДЫГЕЯ
Муниципальное унитарное предприятие
«Майкопводоканал» муниципального
образования «Город Майкоп»
(МУП «Майкопводоканал»)
ул. Спортивная, 39 «А», г. Майкоп, 385012
тел./факс: (8772) 52-52-01
e-mail: vodokanal@adm1.ru, call: www.maykopsk.ru

УРЫСЫЕ ФЕДЕРАЦИЕ
АДЫГЭ РЕСПУБЛИК
Муниципальнэ образованиуе «Къалтэ
Мыксыуаптэ» муниципальнэ унитарнэ
Иофшлантэу «Мыксыуаптэсыуэзыаптэ»
(МУП «Мыксыуаптэсыуэзыаптэ»)
ур. Спортивнэ, 39 «А», къ. Мыксыуаптэ, 385012
тел./факс: (8772) 52-52-01
e-mail: vodokanal@adm1.ru, call: www.maykopsk.ru

ОКПО 53006926

ОГРН 1020100698089

ИНН 0105034504

КПП 010501001

22.04.2019 № 962
На № 03-85 от 18.04.19 г.

Технические условия № 102/19
на подводящий водопровод
к п. Табачный

Заказчик ГКУ РА «СТРОЙЗАКАЗЧИК»

1. Точка подключения водопровода (ТПВ) - существующий колодец на правой нитке водопровода, площадка № 4 ЗИРЕ МГВ.
2. В колодце установить запорную арматуру и водомер.
3. Диаметр водопровода определить при проектировании с учетом перспективы развития населенного пункта.
4. От ТПВ провести водопровод в зоне санитарной охраны существующего водопровода «Западная нитка» Д=500 мм, проходящей через п. Табачный.
5. При переходе через р. Курджипе использовать одну нитку существующего акведука.
6. Водопровод довести до пересечения ул. Шоссейной и переулка Шоссейный в п. Табачный с устройством камеры с запорно - регулирующей арматурой для распределения воды по потребителям.
7. Существующий водопровод Д=89 мм заглушить на площадке № 4 ЗИРЕ МГВ. Потребителей воды по ул. Подгорная в п. Краснооктябрьском, запитанных от Д=89 мм, переключить на существующий водопровод Д= 219 мм в существующем колодце по ул. Подгорная.
8. Проектную документацию согласовать с МУП «Майкопводоканал»

Главный инженер

Е.Н. Ефремов

Иск. 1110 Пенсон
Тел 521059

РИИ
К
СТ

**Материалы по обоснованию
проекта планировки**

ЭРИИ
К

1СТ

Администрация
муниципального образования
«Майкопский район»



385730, Республика Адыгея,
Майкопский район, п. Тульский,
ул. Советская, 42
тел./факс (87777) 5-11-51
e-mail: tulsky-adm@mail.ru

Муниципальное образование
«Мыекьопэ район»
и администрации

385730, Адыгэ Республикэм,
Мыекьопэ район, п. Тульскэ,
ур. Советскэр, 42
тел./факс (87777) 5-11-51
e-mail: tulsky-adm@mail.ru

ПОСТАНОВЛЕНИЕ

От 29.05. 2019 г.

№ 399-з

О мероприятиях по проекту планировки и межевания части территории в целях строительства подводящего водопровода к п. Табачный

Рассмотрев обращение директора муниципального казенного учреждения «Центр административно-технического обслуживания» Милосердина С.Г., о подготовке документации по проекту планировки и межевания части территории в целях строительства подводящего водопровода к п. Табачный., в соответствии со ст. 41, 43, 45 Градостроительного кодекса Российской Федерации, ст. 14 Правил землепользования и застройки муниципального образования «Краснооктябрьское сельское поселение», утвержденных решением Совета народных депутатов от 29.12.2012г. №26,

ПОСТАНОВЛЯЮ:

1. Организовать мероприятия с целью разработки документации по проекту планировки и межевания части территории в целях строительства подводящего водопровода к п. Табачный.
2. Исполнителю документации по проекту планировки и межевания части территории в целях строительства подводящего водопровода к п. Табачный, состав и содержание проекта межевания разработать в соответствии со ст. 42, 43 Градостроительного кодекса Российской Федерации.
3. Управлению имущественных и правовых отношений, архитектуры и градостроительства, администрации МО «Майкопский район» осуществить техническое сопровождение разработки документации по проекту планировки и межевания части территории в целях строительства подводящего водопровода к п. Табачный.
4. Опубликовать настоящее постановление в газете «Маяк» и разместить на официальном сайте администрации муниципального образования «Майкопский район».

ЭРИИ
К

1СТ

5. Контроль за исполнением настоящего постановления
первого заместителя Главы администрации - руководителя
имущественных и правовых отношений, архитектуры и градостроительного
управляющего делами администрации муниципального образования
«Майкопский район» А.А. Татижева.

Глава муниципального образования

О.Г.Т.

РОССИЙСКАЯ ФЕДЕРАЦИЯ
РЕСПУБЛИКА АДЫГЕЯ

Муниципальное унитарное предприятие
«Майкопводоканал» муниципального
образования «Город Майкоп»
(МУП «Майкопводоканал»)
ул. Спортивная, 39 «А» г. Майкоп, 385012,
тел./факс (8772) 52-52-01
e-mail vodokanal@lifepost.ru сайт www.mikpudkanal.ru

УРСЫСЫЕ ФЕДЕРАЦИЕ
АДЫГЭ РЕСПУБЛИК

Муниципальное образование «Къадлу
Мыекъуант» муниципальное унитарное
иофшантэу «Мыекъуантэсыукъэбзын»
(МУП «Мыекъуантэсыукъэбзын»)
ул. Спортивнэу, 39 «А», къ. Майкыуантэ, 385012
тел./факс (8772) 52-52-01
e-mail vodokanal@lifepost.ru сайт www.mikpudkanal.ru

ОКПО 53006936

ОГРН 1020100698089

ИНН 0105034504

КПП 0105010

22.04.2019 № 962
На № 03-85 от 18.04.19 г.

Технические условия № 102/19
на подводящий водопровод
к п. Табачный

Заказчик ГКУ РА «СТРОЙЗАКАЗЧИК»

1. Точка подключения водопровода (ТПВ) - существующий колодец на правой нитке водопровода, площадка № 4 ЗИРЕ МГВ.
2. В колодце установить запорную арматуру и водомер.
3. Диаметр водопровода определить при проектировании с учетом перспективы развития населенного пункта.
4. От ТПВ провести водопровод в зоне санитарной охраны существующего водопровода «Западная нитка» Д=500 мм, проходящей через п. Табачный.
5. При переходе через р. Курджипс использовать одну нитку существующего акведука.
6. Водопровод довести до пересечения ул. Шоссейной и переулка Шоссейный в п. Табачный с устройством камеры с запорно - регулирующей арматурой для распределения воды по потребителям.
7. Существующий водопровод Д=89 мм заглушить на площадке № 4 ЗИРЕ МГВ. Потребителей воды по ул. Подгорная в п. Краснооктябрьском, запитанных от Д=89 мм, переключить на существующий водопровод Д= 219 мм в существующем колодце по ул. Подгорная.
8. Проектную документацию согласовать с МУП «Майкопводоканал»

Главный инженер



Е.Н. Ефремов

Итого ИТО Иелсон
Тел 521059

ояснительная записка
Общая часть

Проект планировки и межевания территории в целях строительства водящего водопровода к п. Табачный МО «Краснооктябрьское сельское селение» разработан на основании Постановления Администрации МО «Майкопский район» от 29.05.2019г. №399-з, генерального плана МО «Краснооктябрьское сельское поселение», утвержденного решением Совета народных депутатов МО «Краснооктябрьское сельское поселение» №26 от 12.2012года с внесенными изменениями в Правила землепользования и застройки, утвержденных Решением Совета народных депутатов МО «Майкопский район» от 05.2017года №544.

Проект выполнен на современной топографической основе в М1:1000 с использованием аэрофотосъемки территории.

Разработка проекта планировки территории выполнена в соответствии требованиями Градостроительного кодекса РФ, заданием на подготовку документации по планировке территории линейного объекта.

В процессе разработки проекта использовались следующие материалы и нормативно-правовые документы:

- Градостроительный кодекс РФ от 29.12.2004 г. №190-ФЗ;
- Земельный кодекс РФ от 25.10.2001 г. №136-ФЗ;
- Водный кодекс РФ от 03.06.2006 г. №74-ФЗ;
- Лесной кодекс РФ от 04.12.2006 г. №200-ФЗ;
- СП 42.13330.2011. Свод правил. Градостроительство. Планировка и застройка городских и сельских поселений. Актуализированная редакция СНиП 2.07.01.-89*;
- СНиП 11-04-2003 «Инструкция о порядке разработки, согласования, утверждения и экспертизы градостроительной документации»;

		ПЗ			
директор	Оксюта		Стадия	Лист	Листов
инженер	Никитина		П	1	
			МУП « АПБ » МО «Майкопский район»		

1. Пояснительная записка

1.1. Общая часть

Проект планировки и межевания территории в целях строительства подводящего водопровода к п. Табачный МО «Краснооктябрьское сельское поселение» разработан на основании Постановления Администрации МО «Майкопский район» от 29.05.2019г. №399-з, генерального плана МО «Краснооктябрьское сельское поселение», утвержденного решением Совета народных депутатов МО «Краснооктябрьское сельское поселение» №26 от 29.12.2012года с внесенными изменениями в Правила землепользования и застройки, утвержденных Решением Совета народных депутатов МО «Майкопский район» от 25.05.2017года №544.

Проект выполнен на современной топографической основе в М1:1000 с использованием аэрофотосъемки территории.

Разработка проекта планировки территории выполнена в соответствии с требованиями Градостроительного кодекса РФ, заданием на подготовку документации по планировке территории линейного объекта.

В процессе разработки проекта использовались следующие материалы и нормативно-правовые документы:

- Градостроительный кодекс РФ от 29.12.2004 г. №190-ФЗ;
- Земельный кодекс РФ от 25.10.2001 г. №136-ФЗ;
- Водный кодекс РФ от 03.06.2006 г. №74-ФЗ;
- Лесной кодекс РФ от 04.12.2006 г. №200-ФЗ;
- СП 42.13330.2011. Свод правил. Градостроительство. Планировка и застройка городских и сельских поселений. Актуализированная редакция СНиП 2.07.01.-89*;
- СНиП 11-04-2003 «Инструкция о порядке разработки, согласования, экспертизы и утверждения градостроительной документации»;

		ПЗ		
директор	Оксюта			
инженер	Никитина			
		Стадия	Лист	Листов
		П	1	
		МУП «АПБ» МО «Майкопский район»		

– СанПиН 2.2.1/2.1.1.1200-03 «Санитарно-защитные зоны и санитарная классификация предприятий, сооружений и иных объектов»;

Целью разработки проекта планировки территории является обеспечение устойчивого развития территории, установление границ земельных участков, предназначенных для строительства и размещения линейных объектов.

Проектом планируется строительство водопровода от точки врезки в существующий водовод, в существующий колодец на правой нитке водопровода, площадка №4 ЗиРЕ МГВ с установкой запорной арматуры и водомера.

1.2. Характеристика природных условий

1.2.1. Климатические условия

Территория расположена в двух климатических зонах влажной предгорной и горной зоне, умеренно континентального климата, с жарким летом и умеренно-теплой и влажной зимой. Согласно климатическому районированию по СНиП 23-01-99 относится к III району и подрайону III Б.

Для данной местности характерны следующие климатические условия: среднемесячная температура воздуха в январе составляет около $+2^{\circ}\text{C}$, в июле около $22,1^{\circ}\text{C}$. Среднегодовая температура воздуха составляет $10,5^{\circ}\text{C}$. Зима на территории начинается с декабря и заканчивается в феврале, сопровождаясь переходами температур через ноль, что вызывает интенсивные оттепели. Отопительный период длится до 148 дней.

Преобладающими ветрами являются северо-восточные и восточные, которые, однако, меняются в зависимости от сезонов года. Зимой преобладают ветры северо-восточного и восточного направлений со скоростью до 2,6-3,9 м/с.

Среднегодовое количество выпадаемых осадков составляет около 702 мм, нормативная глубина промерзания для суглинистых и грунтов принимается равной 0,7-08 м, для супесей и мелкозернистых и глинистых грунтов принимается равной 0,85м.

							Лист
						ПЗ	
Изм	Кол.уч	Лист	№ док	Подп	Дата		

1.3. ГЕОМОРФОЛОГИЯ И РЕЛЬЕФ

В геоморфологическом отношении участок предполагаемого строительства расположен в пределах II и III надпойменной террасы реки Курджипс.

Непосредственно участок строительства водопровода берет начало в восточной окраине п. Краснооктябрьский оканчивается в поселке Табачный до пересечения ул. Шоссейная и переулка Шоссейный.

Поверхность исследуемого участка отличается пологими мягкими формами рельефа. Абсолютные отметки местности изменяются от 239,0-269,63м.

1.4. КЛИМАТ

Климат района изысканий в двух климатических зонах- влажной предгорной и горной. По климатическому районированию согласно СНиП 23-01-99 район относится к климатическому подрайону III -Б. Зима мягкая короткая. Лето жаркое,

продолжительное. Среднемесячная температура воздуха в январе от +2° С.

Среднемесячная температура воздуха в июле от +22,1° С.

Характеристика основных климатических параметров приводится по данным многолетних наблюдений метеостанции Майкоп по СНиП 23-01-99.

Средняя месячная и годовая температура воздуха приведена в таблице 4.3.

Таблица 4.3

Месяцы												Год
I	II	III	IV	V	VI	VII	VIII	IX	X	XI	XII	
-1.7	0.6	4.2	10,7	16.1	19.3	22.1	21.8	17.2	11.5	5,3	0,5	10.5

По степени влажности район относится ко 2 (нормальной) зоне.

Районирование территории по весу снегового покрова район - II, принят по карте

Приложение Е СП 20.13330.2016. Нормативное значение веса снегового покрова на

						ПЗ	Лист
ЗМ	Кол.уч	Лист	N док	Подп	Дата		

ОРИИ
К

ИСТ

оризонтальной поверхности земли – 1.00 кПа принято по таб. 10.1. СП 0.13330.2016.

Районирование территории по ветровому давлению район – IV, принято по карте

г
Приложение Е СП 20.13330.2016. Нормативное значение ветрового давления – 0.48 Па

принято таб. 11.1. СП 20.13330.2016.

Районирование территории по толщине стенки гололеда район – IV, принято по карте 3а

Приложение Е СП 20.13330.2016. Нормативное значение стенки гололеда – 15 мм

принято таб. 12.1. СП 20.13330.2016.

Районирование территории по нормативным значениям минимальной температуры

воздуха, С° принято по карта 4 Приложение Е СП 20.13330.2016 -20°.

Районирование территории по нормативным значениям по максимальной температуры

воздуха, С° принято по карта 5 Приложение Е СП 20.13330.2016 34°.

Нормативная глубина промерзания грунтов принимается равной 0.80 м.

1.5 ГЕОЛОГИЧЕСКОЕ СТРОЕНИЕ

Стратиграфия, генезис и стратиграфо - генетические комплексы

На площадке по результатам ранее выполненных исследований до вскрытой глубины 10.0м сложен сверху- вниз четвертичными отложениями и корренными ородами неогеновой системы, верхнего миоцена сармажского яруса:

Слой 1-насыпной слой -гравий, песок, залегает до глубины 0,6 м

Слой 2-Глина серая с 1,7 м желтовато-бурая с сероватым оттенком, твердая с включениями карбонатов и солей гипса, 4,5 м с включениями гальки и гравия до 10-5% залегает до глубины 4,7 м

Слой 3- галичниковый грунт с гравием с песчаным заполнителем насыщенный водой. Залегает до глубины 6,0м

Слой 4- суглинки темно-серые, полутвердые с тонкими прослоями песка, залегает до известной глубины 10, 0м. Подземные воды в период изысканий (октябрь 2004 года) вскрыты на глубине 3,1 м от поверхности земли. Наивысший прогнозный уровень подземных вод может быть на 1 м выше указанного. Водовмещающими грунтами являются аллювиальные галечниковые отложения.

							Лист
						ПЗ	
Изм	Кол.уч	Лист	№ док	Подп	Дата		

ЮРИ
К

ИСТ

Согласно СП11-105-97 инженерно-геологические условия площадки соответствуют II категории сложности. В результате выполненных работ на площадке выделено 4 инженерно-геологических элемента (ИГЭ). Минимальная глубина заложения фундаментов - 1,0-1,5 м. В основании фундамента при этом будут залегать глинистые глины. Глины в природном состоянии не проявляют набухающих свойств, но при высыхании обладают сильно набухающими свойствами. Поэтому строительство на таких грунтах должно вестись форсировано, не допуская изменения природной влажности грунта.

1.6. ГИДРОГЕОЛОГИЧЕСКИЕ УСЛОВИЯ

Гидрогеологические условия района строительства водопровода отличаются наличием плотных грунтов, которые способствуют накоплению вод типа «верховодка», также наличием встречающихся заболоченных участков в пониженных частях рельефа. В балках Ткачева и Сухой при интенсивном выпадении осадков (ливни) могут образовываться бурные потоки воды, которые интенсивно размывают берега, поэтому при проектировании и производстве земляных работ необходимо предусматривать мероприятия в соответствии с СП11-105-97 (часть II).

Гидрографическая сеть густая. На исследованном участке по результатам ранее выполненных исследований подземные воды вскрыты на глубине 3,10 м от поверхности земли.

Подземные воды первого водоносного горизонта приурочены к галечниковым грунтам с песчаным заполнителем. Питание водоносного горизонта происходит за счет инфильтрации атмосферных осадков и перетока воды с более высоких террас.

По архивным данным уровень подземных вод первого водоносного горизонта колеблется в течение года и зависит от обилия атмосферных осадков. Максимальный прогнозируемый уровень подземных вод принимается на 1,00 м выше установившегося.

Степень агрессивного воздействия подземных вод приводится в разделе 10.

1.7. СВОЙСТВА ГРУНТОВ

Грунты площадки по результатам ранее выполненных исследований разделены на два инженерно-геологических элемента (ИГЭ). При выделении ИГЭ учитывался возраст, генезис, текстурно-структурные особенности, номенклатурный вид. Номенклатура грунтов устанавливалась согласно ГОСТ 25100-2011.

ИГЭ-1 Насыпной слой - гравий, песок, залегает до глубины 0,6 м.

ИГЭ-2 Глина серая, с 1,7 м желтовато-бурая с сероватым оттенком, твердая с включениями карбонатов и солей гипса, с 4,5 м с включениями гальки и гравия до 10-15% залегает до глубины 4,7 м.

ЭРИИ
К

1СТ

						ПЗ	Лист
Изм	Кол.уч	Лист	№ док	Подп	Дата		

ИГЭ-3
ИГЭ-4
Галечниковый грунт с гравием с песчаным заполнителем насыщенный водой. Залегают до глубины 6,0м;

Суглинки темно-серые, полутвердые с тонкими прослоями песка, залегают до разведенной глубины 10,0м. Подземные воды в период изысканий (октябрь 2004 года) вскрыты на глубине 3,1м от поверхности земли. Наивысший прогнозный уровень подземных вод может быть на 1 м выше указанного. Водовмещающими грунтами являются аллювиальные галечниковые отложения. Глина серая, с 1,7 м желтовато-бурая с сероватым оттенком, твердая с включениями карбонатов и солей гипса, с 4,5м с включениями гальки и гравия до 10-15% залегают до глубины 4,7м

1.8. Современное состояние

1.8.1. Размещение квартала в структуре населенного пункта.

Планируемая часть территории проходит от восточной окраины поселка Краснооктябрьский до пересечения улиц Шоссейной и переулка Шоссейный в п. Табачный РА, Майкопский район.

1.8.2. Анализ существующего использования территории.

На территории муниципального образования «Краснооктябрьское сельское поселение» разработан и утвержден генеральный план МО «Краснооктябрьское сельское поселение» утвержденный решением Совета народных депутатов МО «Краснооктябрьское сельское поселение» №26 от 29.12.2012года.

Территория, по которой планируется водопровод, относится к землям с Администрации, лесного фонда и сельскохозяйственных земель. Планируемый водопровод местами идет параллельно существующему водопроводу.

							Лист
Изм	Кол.уч	Лист	№ док	Подп	Дата	ПЗ	ИСТ

ИРИ
К

ИСТ

2. Планировка территории.

Проект планировки и межевания территории в целях строительства подводящего водопровода к п. Табачный МО «Краснооктябрьское сельское поселение» разработан на основании Постановления Администрации МО «Майкопский район» от 29.05.2019г. №399-з, генерального плана МО «Краснооктябрьское сельское поселение», утвержденного решением Совета народных депутатов МО «Краснооктябрьское сельское поселение» №26 от 29.12.2012года.

Проектом планируется строительство водопровода от точки врезки-существующий колодец на правой нитке водопровода, площадка №4 ЗиРЕ МГВ.В колодце предусмотреть запорную арматуру и узел учета воды(водомер).

Элемент планировочной структуры расположен в границах кадастровых кварталов: 01:04:5611003; 01:04:0000000; 01:04:4300001; 01:04:5511004

Планируемый водовод пересекает следующие инженерные сети:

Водопровод, линию электропередач.

ПЗ

Стадия	Лист	Листов
П	1	

МУП «АПБ»
МО «Майкопский район»

директор	Оксюта
инженер	Никитина



Пояснительная
записка

ЭРИИ
К

ИСТ

1.1 Охрана окружающей среды.

В процессе выполнения строительно-монтажных работ с целью уменьшения воздействия на окружающую среду необходимо выполнять мероприятия по охране окружающей природной среды.

Мероприятия по охране флоры и фауны:

- временные подъездные дороги прокладываются с использованием существующих местных проездов;
- для передвижения тяжелой дорожно-строительной техники использовать только имеющиеся временные и постоянные дороги;
- не допускать рубки леса и уборки кустарника вне пределов полосы, отведенной под строительство дороги и дорожных сооружений;
- не допускать засыпки грунтом корневых шеек и стволов, растущих вблизи стройки, деревьев;
- снятый растительный слой должен быть аккуратно складирован и обеспечено его хранение для дальнейшего использования; окончания работ эти места необходимо рекультивировать;
- после завершения работ вся территория строительства должна быть очищена от строительного мусора, оставшихся неиспользованных строительных конструкций, других материалов и рекультивирована;
- обслуживание строительной техники производить только на постоянных производственных базах или на специально отведенных площадках с покрытием, предохраняющим от попадания в почву и грунтовые воды горюче-смазочных материалов;
- машины и механизмы должны устанавливаться на металлические поддоны для сбора вытекающего масла, дизтоплива и конденсата.

Мероприятия по охране водной среды:

- складирование строительного мусора за пределами границ водоохраных зон;
- размещение стоянок дорожно-строительных машин за границами водоохраных зон;

– не допускается стекание, загрязнённых нефтепродуктами, вод со строительных площадок и стоянок дорожно-строительной техники непосредственно в водоёмы;

– набор воды из водоёмов для технологических нужд должен производиться в местах, приспособленных для этих целей.

Мероприятия по охране воздушной среды:

– поддержание топливной аппаратуры двигателей в исправном состоянии с регулярной проверкой содержания вредных выбросов в атмосферу, не допуская превышения допустимых норм;

– при перерывах в работе дорожно-строительная техника должна находиться в выключенном состоянии;

– не допускается сжигание на строительных площадках строительных отходов. Мероприятия по защите почвы от загрязнения:

– на объекте должны быть определены места стоянок и хранения дорожных машин;

– обслуживание строительной техники производить только на постоянных производственных базах или на специально отведенных площадках с покрытием, предохраняющим от попадания в почву и грунтовые воды горюче-смазочных материалов;

– на строительных площадках необходимо иметь контейнеры для строительных отходов металла, дерева, а также спец контейнеры для промасленной ветоши и загрязнённого нефтепродуктами грунта;

– возле бытовых вагончиков необходимо иметь контейнеры для пищевых и хозяйственных отходов.

Все отходы вывозить на специальные свалки;

– вяжущие материалы, активаторы и поверхностно-активные вещества.

Строительные работы необходимо производить в строгом соответствии со строительными нормами и правилами, что позволит избежать техногенных и экзогенных нарушений грунта.

ЮИИ
К

ИСТ

2.2. Противопожарные мероприятия.

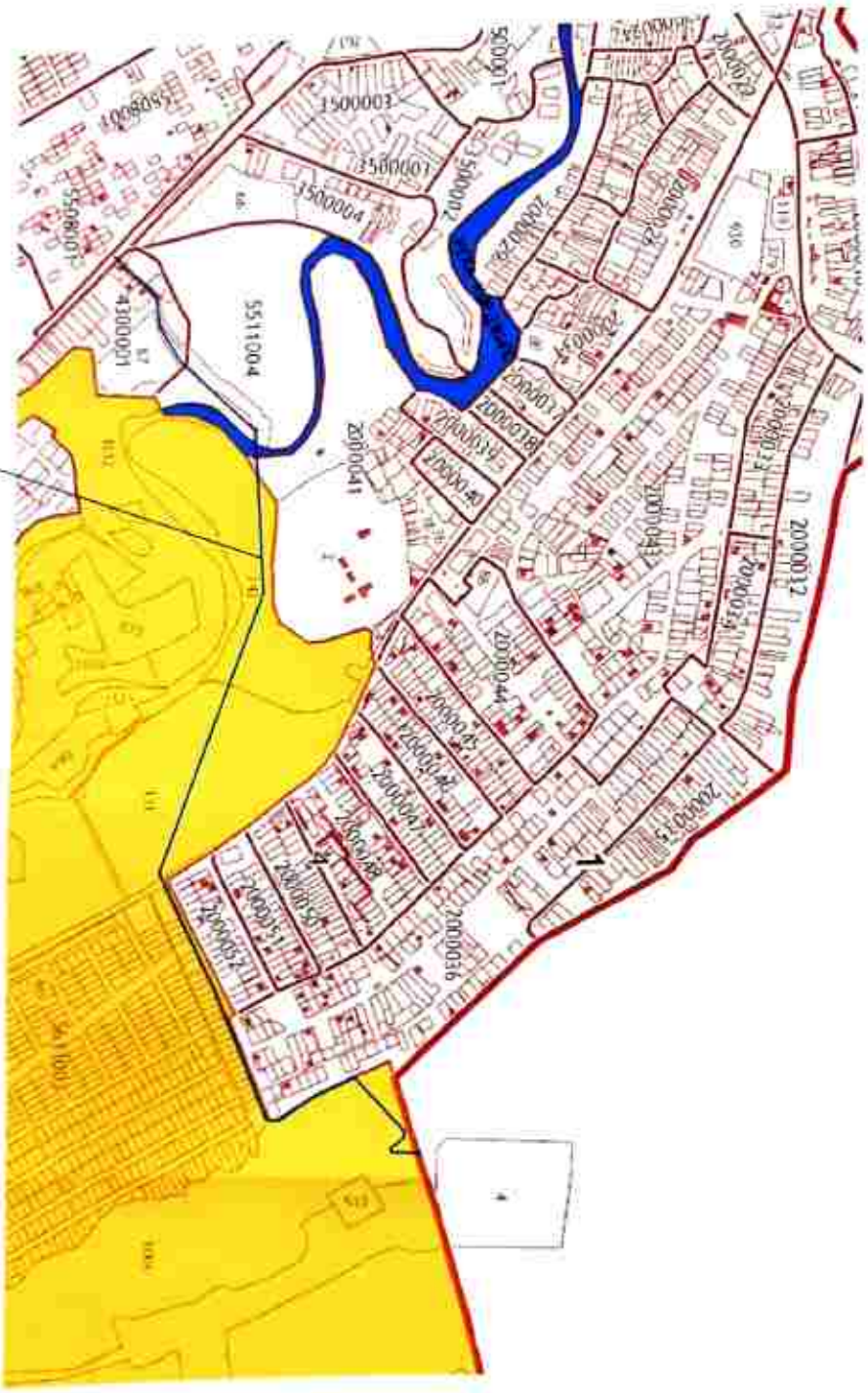
Для решения вопросов противопожарной безопасности предусматривается пожаротушение. В целях обеспечения пожарной безопасности в лесах предусматривается прокладка просек, создание систем предупреждения и тушения лесных пожаров. Ближайшие пожарные депо находятся в г. Майкопе и п. Тульский.

2.3. Мероприятия по защите территории от экстремальных метеорологических явлений и сейсмоопасность.

Большое значение для уменьшения потерь от воздействия опасных стихийных природных бедствий имеет своевременный прогноз и оповещение населения об их приближении. При внезапном возникновении природных стихийных бедствий следует предусматривать вывоз людей с доставкой до места жительства. В соответствии с Временной схемой сейсмического районирования Северного Кавказа, утвержденной Российской Академией наук, территория республики отнесена к зоне 7-8-9 бальной активности. Наиболее опасными по данным Государственной компании «Кубаньгеология» в сейсмическом отношении являются четыре зоны, приуроченные к крупным разломам. Первая зона — приурочена к Краснодарскому диагональному разлому, вторая зона приурочена к Белореченскому разлому, третья зона приурочена к Кошехабльскому разлому и четвертая зона приурочена к пересечению Краснодарского и Сочинского разломов. ст. Курджипская относится к зоне 8 бальной активности.

						ПЗ	Лист
зм	Колуч	Лист	№ док	Подп	Дата		

Схема размещения планируемого
объекта в структуре поселения

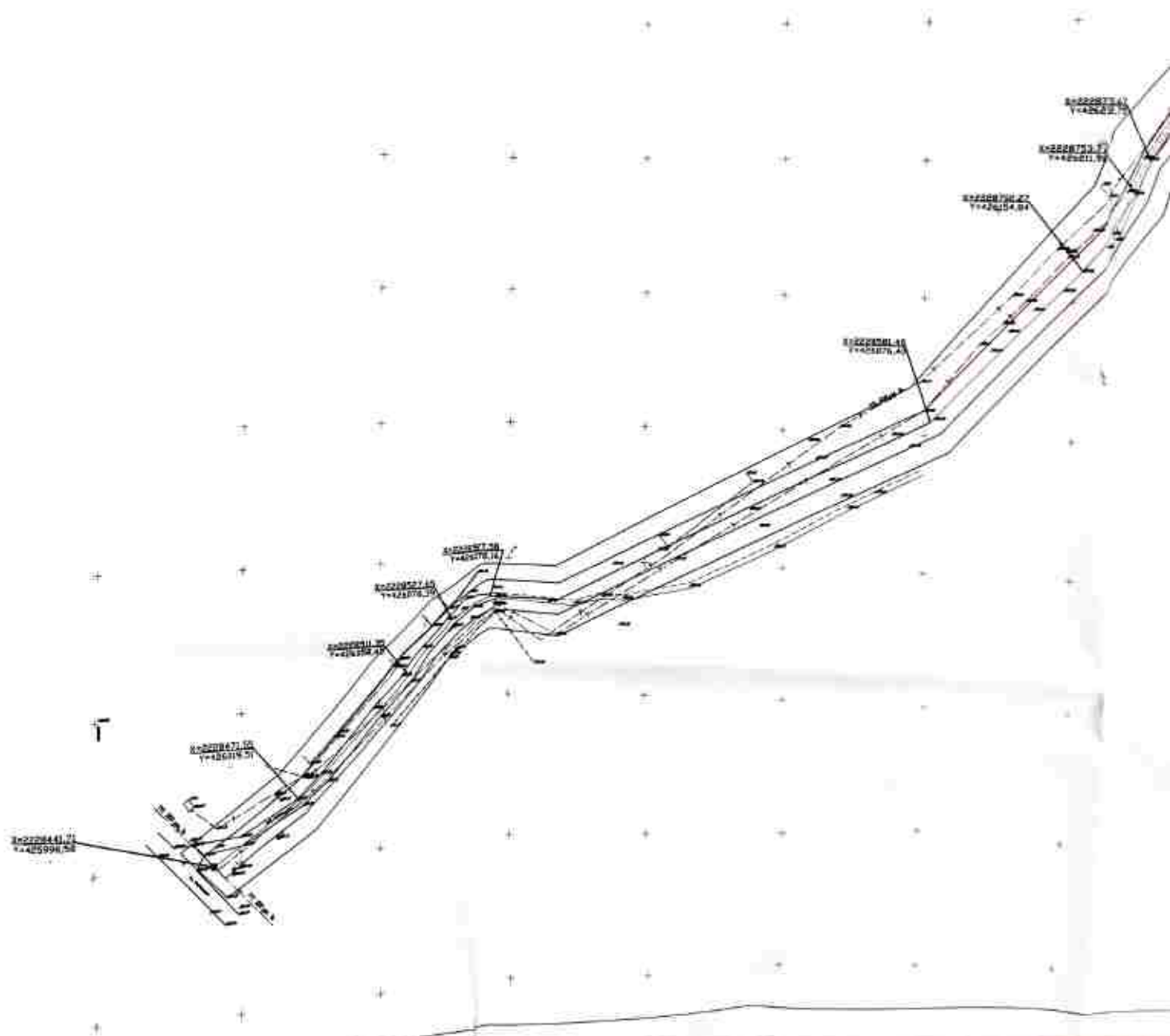
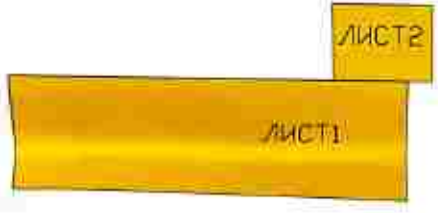


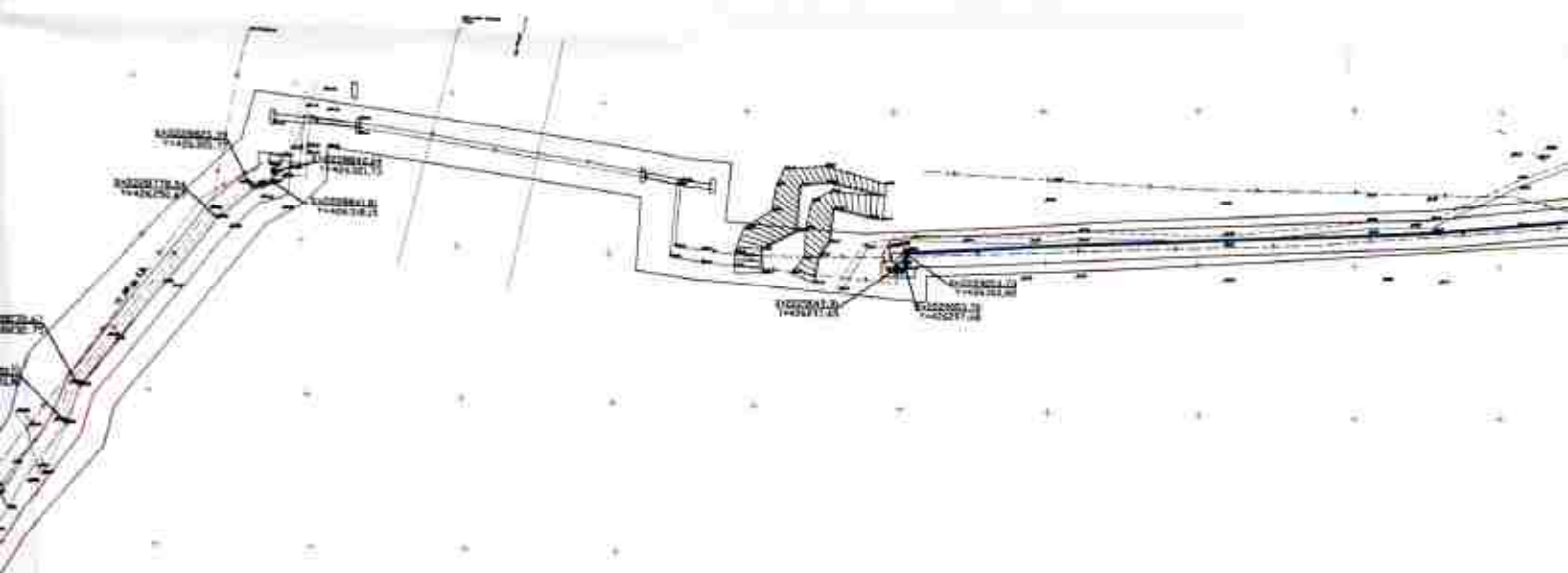
Участок
строительства

Имя	Катег.	Адрес	Дата	Подпись	Фирма
Александр	Одого				
Проект планировки и застройка части территории строительства водопровода п.Товарный					
Проект строительства водопровода п.Товарный				Станиц	Лист
МУП "АВ" МО "Морской район"				Лист	Листов

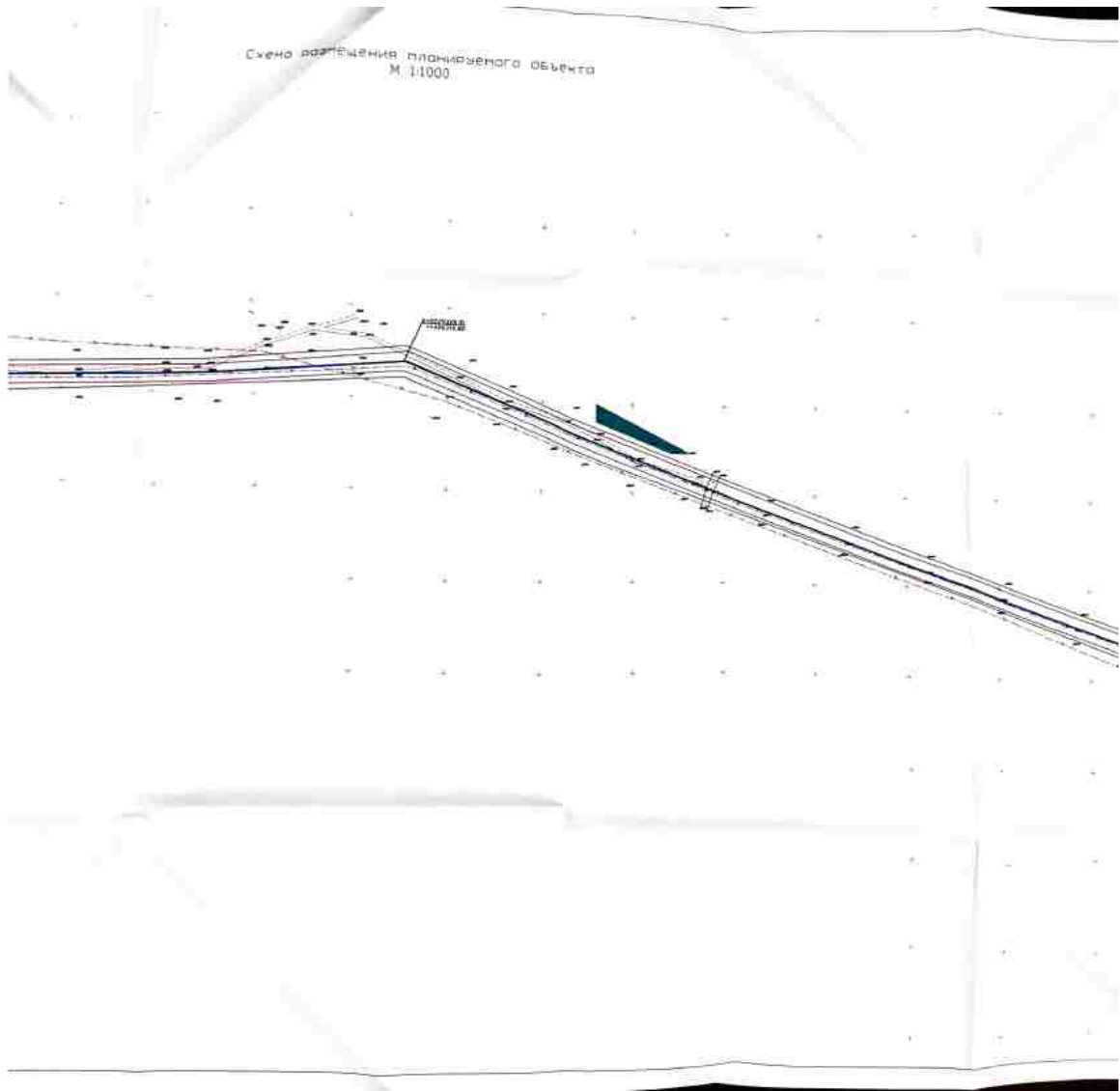
Handwritten signature or initials.

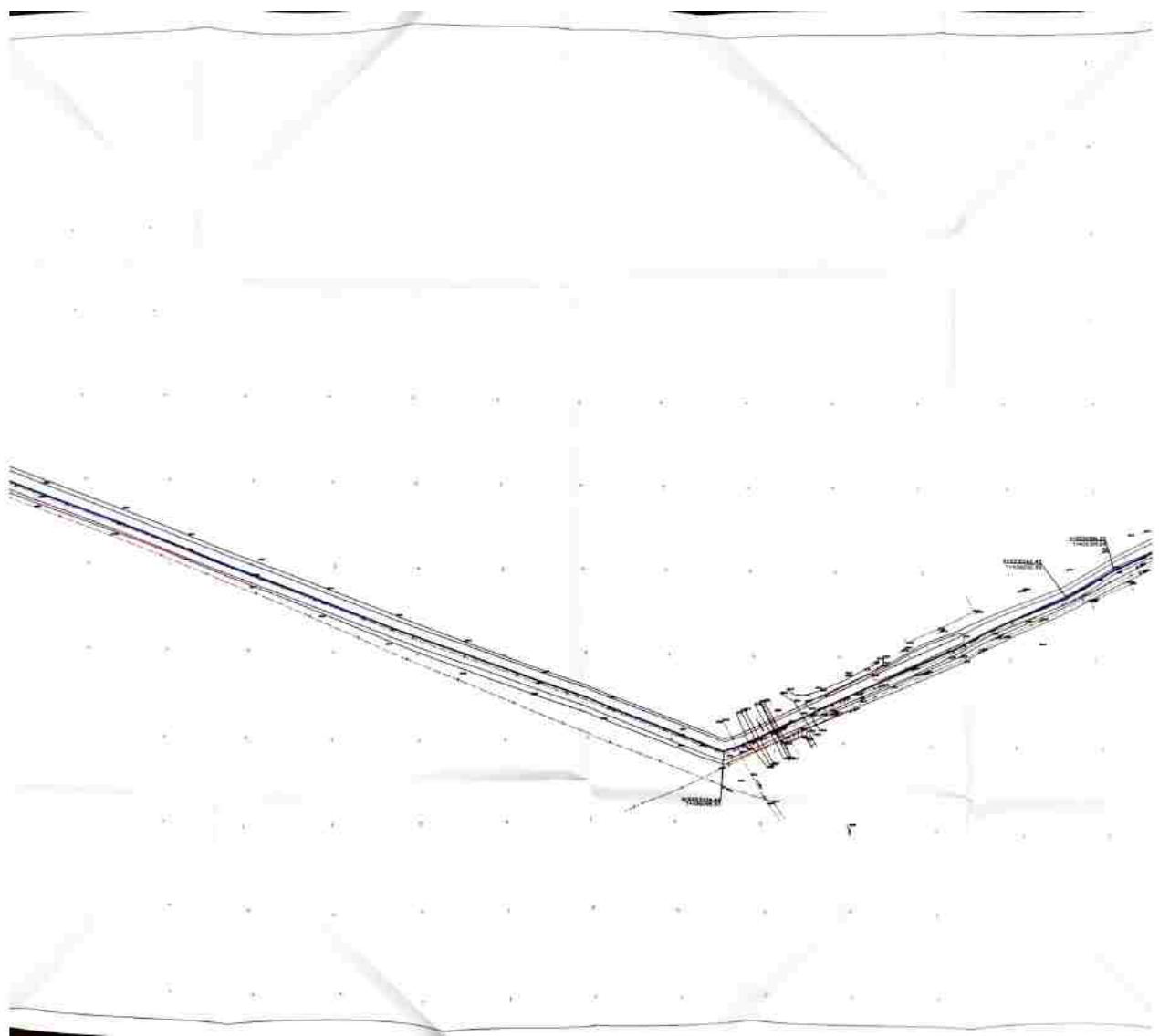
Схема совмещения листов

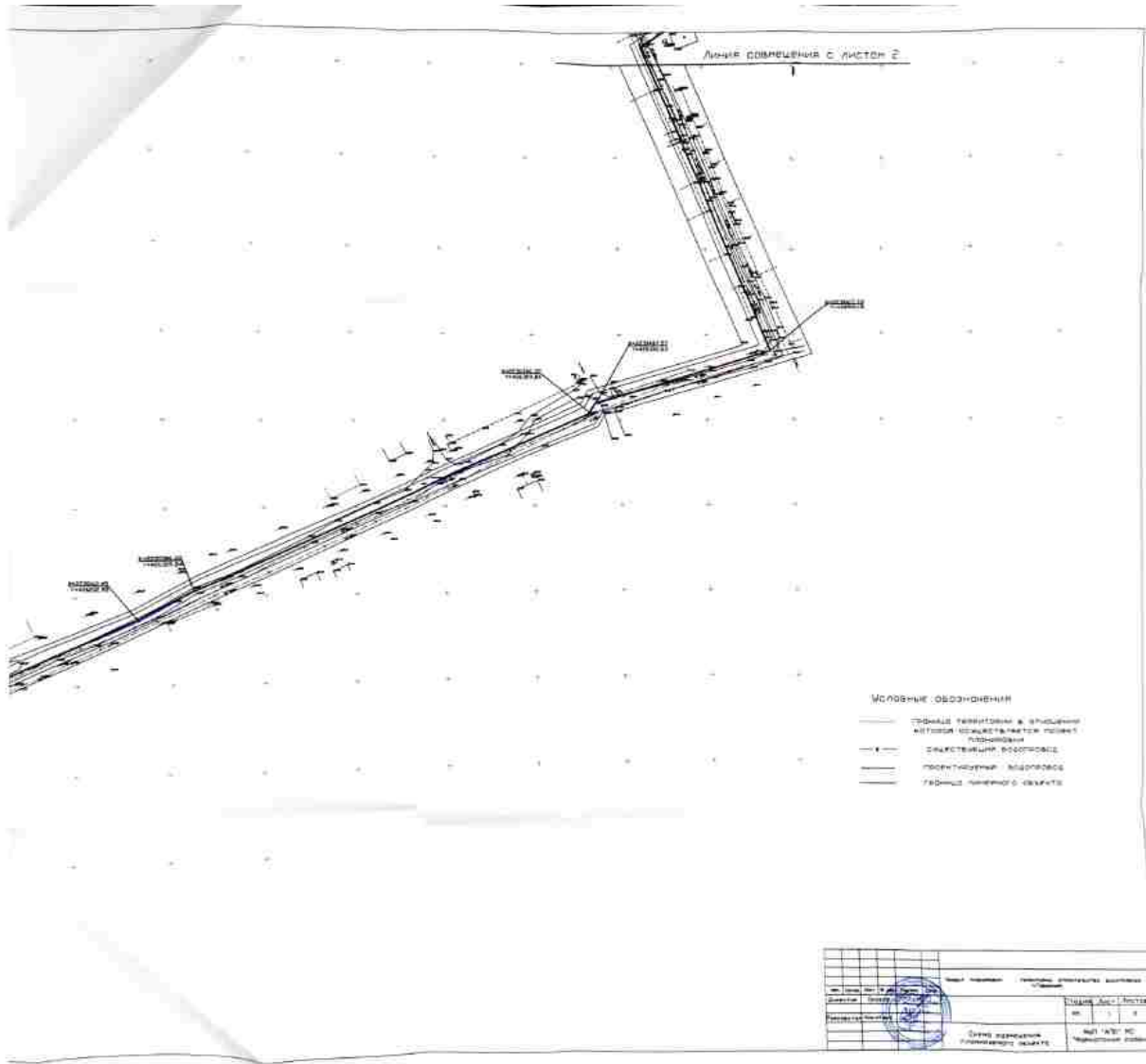




Схеми разположения планировъчния обект
М 1:1000







архив

МУП « АПБ »
МО « Майкопский район »

**Проект межевания территории в целях строительства
подводящего водопровода к п. Табачный МО
« Краснооктябрьское сельское поселение »
(том 2)
ПРОЕКТНАЯ ДОКУМЕНТАЦИЯ**

п. Тульский
2019г.

МУП «АПБ»
МО «Майкопский район»

Проект межевания территории строительства
подводящего водопровода к п. Табачный МО
«Краснооктябрьское сельское поселение»
(том 2)

ПРОЕКТНАЯ ДОКУМЕНАЦИЯ



Директор МУП «АПБ» _____

И. Оксюта

Юрисконсульт _____

С. Никитина

п. Тульский
2019г.

Пояснительная записка

1. Общая часть

Проект межевания территории в целях строительства подводящего водопровода п. Табачный МО «Краснооктябрьское сельское поселение» разработан на основании постановления Администрации МО «Майкопский район» от 29.05.2019г. №399-з, генерального плана МО «Краснооктябрьское сельское поселение», утвержденного решением Совета народных депутатов МО «Краснооктябрьское сельское поселение» от 29.12.2012года с внесенными изменениями в Правила землепользования и застройки, утвержденных Решением Совета народных депутатов МО «Майкопский район» от 25.05.2017года №544.

Проектные решения проекта основываются на анализе уже сложившейся планировочной структуры и функционального зонирования территории.

Разработка проекта межевания территории выполнена в соответствии с требованиями Градостроительного кодекса РФ, заданием на подготовку документации по планировке территории линейного объекта.

В процессе разработки проекта использовались следующие материалы и нормативно-правовые документы:

Градостроительный кодекс РФ от 29.12.2004г. №190-ФЗ;

Земельный кодекс РФ от 25.10.2001Года №136-ФЗ

Земельный участок расположен в границах кадастровых кварталов: 01:04:5611003; 01:04:0000000; 01:04::4300001; 01:04:5511004;

земельные участки расположены в пределах территорий Краснооктябрьского сельского округа и города Майкопа.

		ПЗ			
Автор	Оксиота	Пояснительная записка	Стадия	Лист	Листов
Рецензент	Никитина		П	1	
			МУП « АПБ » МО «Майкопский район»		

1. Пояснительная записка

1.1. Общая часть

Проект межевания территории в целях строительства подводящего водопровода : п.Табачный МО «Краснооктябрьское сельское поселение» разработан на основании Постановления Администрации МО «Майкопский район» от 29.05.2019г. №399-з, генерального плана МО «Краснооктябрьское сельское поселение», утвержденного решением Совета народных депутатов МО «Краснооктябрьское сельское поселение» №26 от 29.12.2012года с внесенными изменениями в Правила землепользования и застройки, утвержденных Решением Совета народных депутатов МО «Майкопский район» от 25.05.2017года №544.

Проектные решения проекта основываются на анализе уже сложившейся планировочной структуры и функционального зонирования территории.

Разработка проекта межевания территории выполнена в соответствии с требованиями Градостроительного кодекса РФ, заданием на подготовку документации о планировке территории линейного объекта.

в процессе разработки проекта использовались следующие материалы и нормативно-правовые документы:

Градостроительный кодекс РФ от 29.12.2004г.№190-ФЗ;

Земельный кодекс РФ от 25.10.2001Года.№136-ФЗ

Земельный участок расположен в границах кадастровых участков: 01:04:5611003; 01:04:0000000; 01:04::4300001; 01:04:5511004; земельные участки расположены в пределах территорий Краснооктябрьского округа и города Майкопа.

		ПЗ		
				
Автор	Оксюта			
Рецензент	Никитина	Стадия	Лист	Листов
		П	1	
		МУП « АПБ » МО «Майкопский район»		

Образуемый земельный участок

В рамках проведения работ по межеванию территории в целях строительства подводящего водопровода к п. Табачный от точки врезки в существующий водовод, в существующий колодец на правой нитке водопровода, площадка №4 ЗиРЕ. Адрес формируемого земельного участка: Республика Адыгея, Майкопский район, МО Краснооктябрьское сельское поселение. Земельный участок, необходимый для строительства водопровода представляет собой территории вдоль трасс трубопроводов, необходимые для выполнения всего комплекса подготовительных, земляных и строительного-монтажных работ, ограниченные условными линиями, проведенными параллельно осям трубопроводов, по которым на местности устраивается ограждение строительной площадки. Общая площадь зоны, необходимая для строительства и размещения объекта, составила 28895 кв.м, общий периметр 5831 м. Общая протяженность проектируемого водопровода 2905,5 метров. Строительство объекта проходит в границах МО «Майкопский район». Настоящим проектом предусмотрено размещение планируемого линейного объекта-подводящего водопровода к п. Табачный по территории следующих земельных участков:

Земельный участок с кадастровым номером 01:04:4300001:124, расположенный по адресу: РА, Майкопский район, п. Табачный. Категория земель: Земли населенных пунктов. Вид разрешенного использования :для реконструкции и расширения Майкопского группового водопровода.

Земельный участок с кадастровым номером 01:04:5511004:767, расположенный по адресу :РА, Майкопский район, Майкопское лесничество, опытное участковое лесничество, квартал 110 часть выдела 16;квартал 112часть выдела 1;квартал 113 части выделов 15,16. Категория земель-Земли лесного фонда. Вид разрешенного использования :строительство, реконструкция, эксплуатация линейных объектов. п. Табачный.

						ПЗ	Лист
Изм	Кол.уч	Лист	№ док	Подп	Дата		

Земельный участок с кадастровым номером 01:04:5611003:1679, расположенный по адресу РА, Майкопский район, п. Краснооктябрьский. Категория земель - Земли сельскохозяйственного назначения. Вид разрешенного использования : для для обустройства и содержания коммуникаций для реконструкции существующего Майкопского группового водопровода.

Земельный участок с кадастровым номером 01:04:5611003:131, расположенный по адресу: РА, Майкопский район, п. Краснооктябрьский. Категория земель - земли сельскохозяйственного назначения. Вид разрешенного использования : Для сельскохозяйственного использования

Земельный участок с кадастровым номером 01:04:5611003:343, расположенный по адресу : Ориентир-административное здание МО «Краснооктябрьское сельское поселение». Участок находится примерно в 50м, по направлению на юго-восток от ориентира. Почтовый адрес ориентира: РА, Майкопский район, п. Краснооктябрьский, ул. Курджипская, 40. Категория земель: Земли сельскохозяйственного назначения. Вид разрешенного использования : Для сельскохозяйственного производства.

Земельный участок с кадастровым номером 01:04:5511004:767, расположенный по адресу: Майкопский район, Майкопское лесничество. Опытное участковое лесничество, квартал 110 часть выдела 16; квартал 112 часть выдела 1; квартал 113 части выделов 15, 16. Категория земель: Земли лесного фонда. Вид разрешенного использования - Строительство, реконструкция, эксплуатация линейных объектов.

Земельный участок с кадастровым номером 01:00:0000000:30(01:04:0000000:1612), расположенный по адресу: Майкопский район, Гиагинский район, гиагинское лесничество, Кужорское лесничество, Махашевское лесничество, Горбовское лесничество, Опытное лесничество. категория земель: Земли лесного фонда. Вид разрешенного использования - Строительство, реконструкция, эксплуатация линейных объектов.

					ПЗ	
Изм	Лист	№ док	Подп	Дата		

Каталог координат поворотных точек, длин, углов				
Номер точки	Координаты		Длина линии (м)	Дирекционный угол
	X (м)	Y (м)		
36	426 002,67	2 228 438,84	10,01	145°00'
37	425 994,47	2 228 444,58	36,79	55°09'
38	426 015,49	2 228 474,77	56,19	45°30'
39	426 054,87	2 228 514,85	24,81	39°19'
40	426 074,06	2 228 530,57	14,45	63°42'
41	426 080,46	2 228 543,52	25,01	90°44'
42	426 080,14	2 228 568,53	154,11	62°43'
43	426 150,80	2 228 705,49	77,72	41°59'
44	426 208,57	2 228 757,48	28,18	39°18'
45	426 230,38	2 228 775,33	19,04	21°44'
46	426 248,07	2 228 782,38	70,21	39°27'
47	426 302,28	2 228 828,99	13,71	48°42'
48	426 311,33	2 228 837,29	12,48	66°18'
49	426 316,34	2 228 848,70	202,64	96°43'
50	426 292,65	2 229 049,95	3,79	89°33'
51	426 292,68	2 229 053,74	7,36	42°22'
52	426 298,12	2 229 058,70	269,98	66°28'
53	426 314,77	2 229 328,17	199,69	110°17'
54	426 245,54	2 229 515,48	447,02	110°17'
55	426 090,57	2 229 934,78	221,13	65°21'
56	426 182,77	2 230 135,77	32,92	61°31'
57	426 198,47	2 230 164,70	241,71	65°21'
58	426 299,25	2 230 384,40	2,81	49°03'
59	426 301,09	2 230 386,52	5,36	32°53'
60	426 305,59	2 230 389,43	69,84	73°01'
61	426 325,94	2 230 456,03	39,88	73°01'
62	426 337,59	2 230 494,17	184,73	337°31'
63	426 508,28	2 230 423,53	54,33	56°34'
64	426 538,22	2 230 468,87	93,90	41°27'
65	426 608,60	2 230 531,03	40,18	41°27'
66	426 638,72	2 230 557,63	21,40	93°02'
67	426 637,59	2 230 579,00	56,95	139°59'
68	426 593,97	2 230 615,62	22,72	121°35'
69	426 582,07	2 230 634,98	28,66	102°05'
70	426 676,07	2 230 663,01	88,81	355°37'
71	426 664,62	2 230 656,21	49,13	349°28'
1	426 712,92	2 230 647,23		

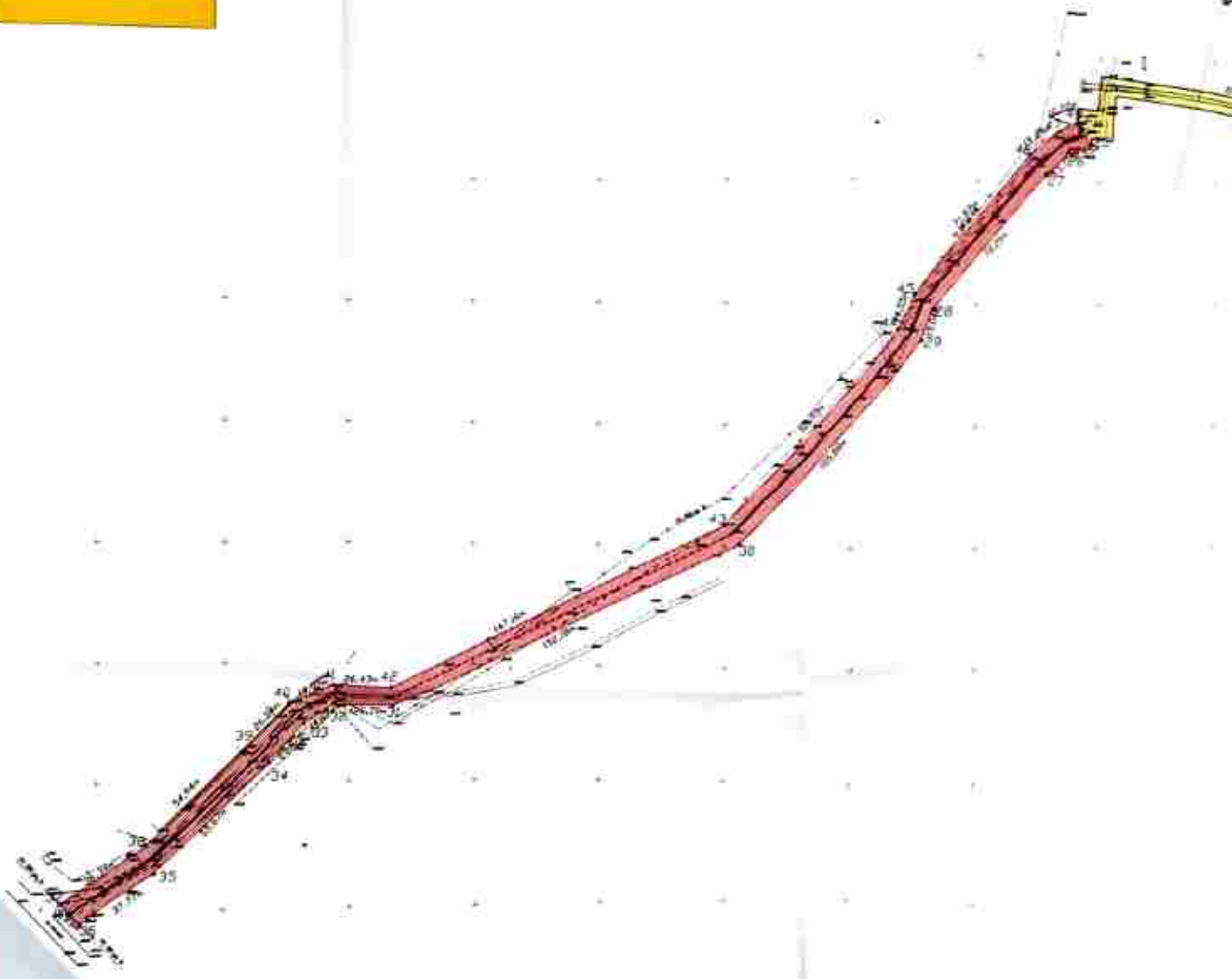
Общий периметр: 5 831,33 м
Общая площадь: 28 895,48 кв. м

					ПЗ	Лист
						2
ол.уч	Лист	№ док	Подп	Дата		

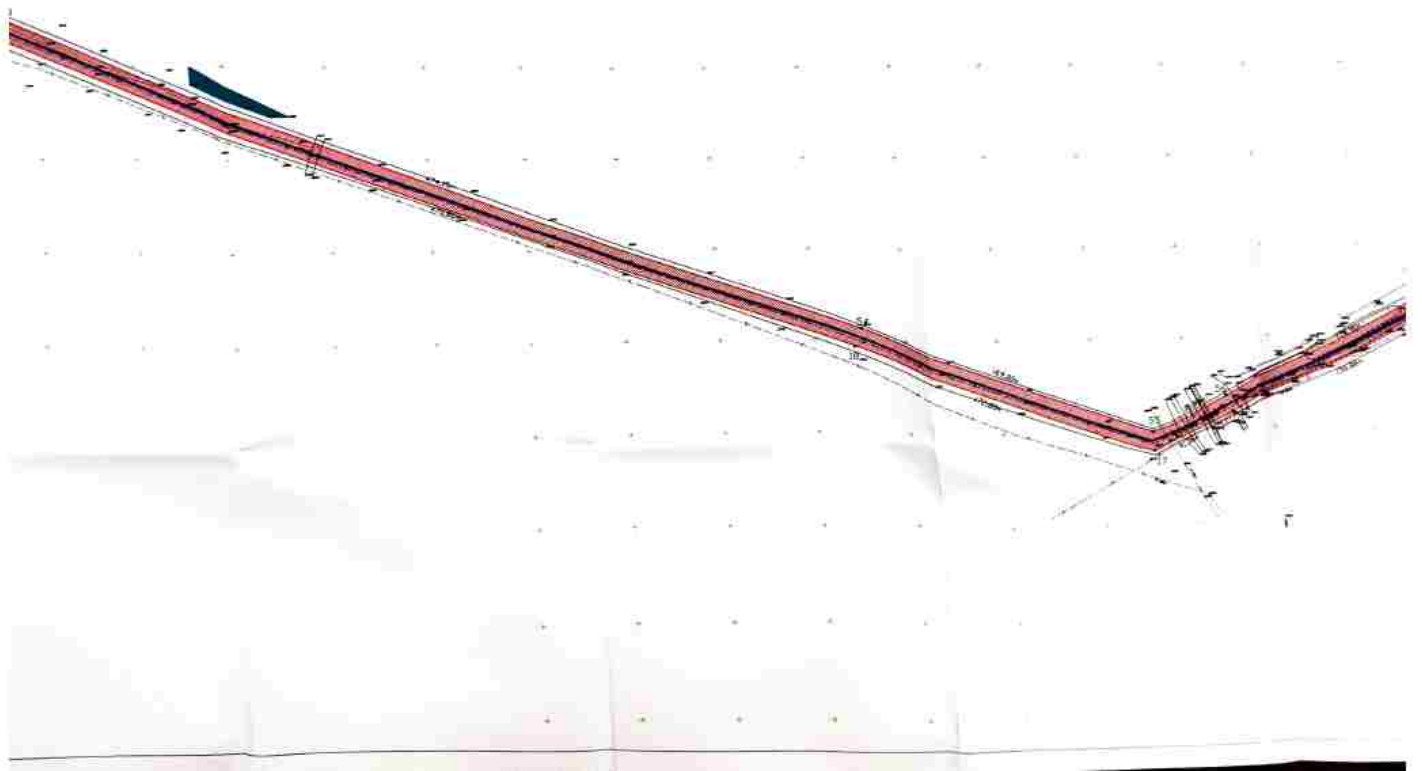
Схема совмещения листов

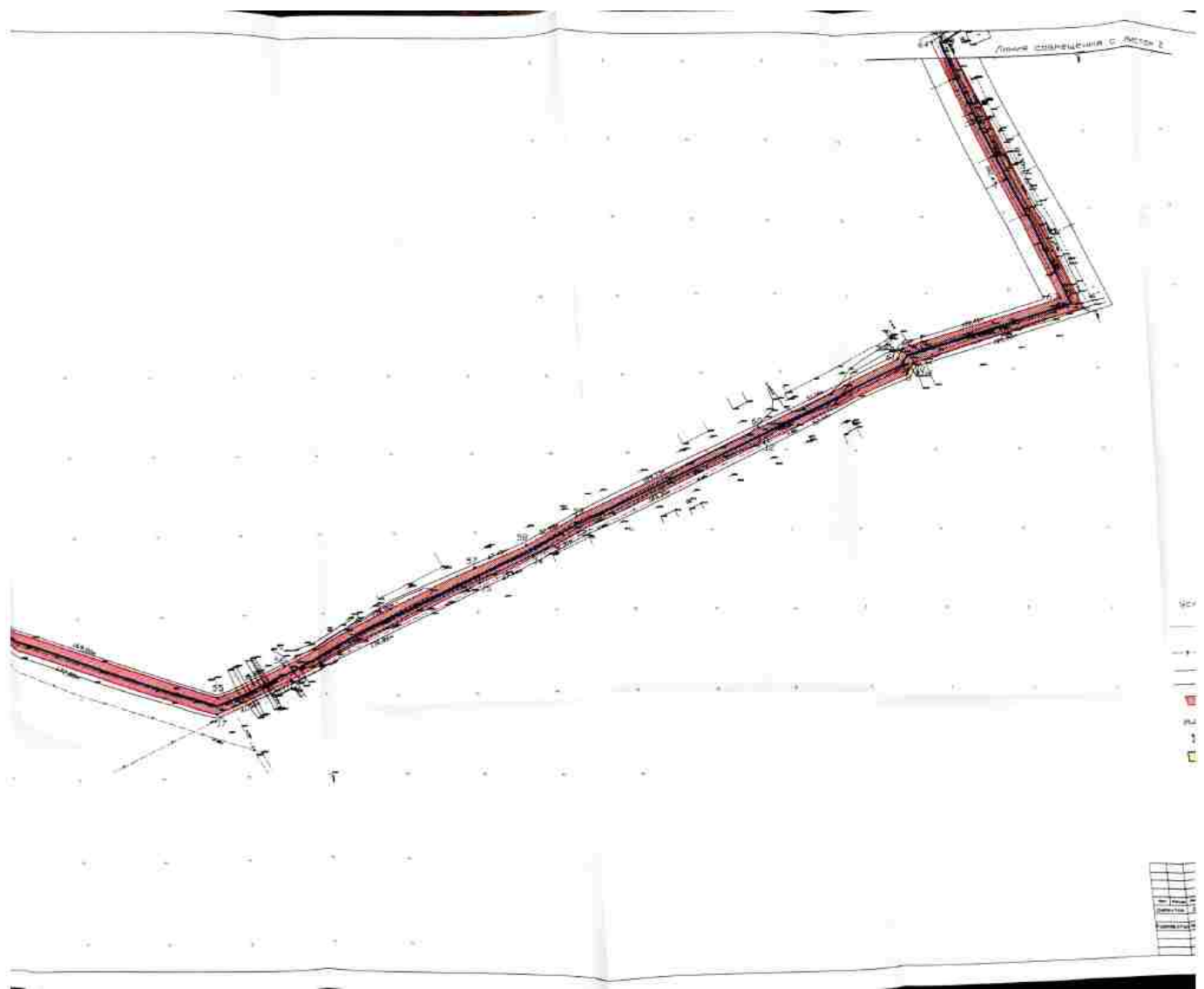
ЛИСТ 2

ЛИСТ 1



ЮНИВЕРСАЛЬНОГО ОБЪЕКТА
000

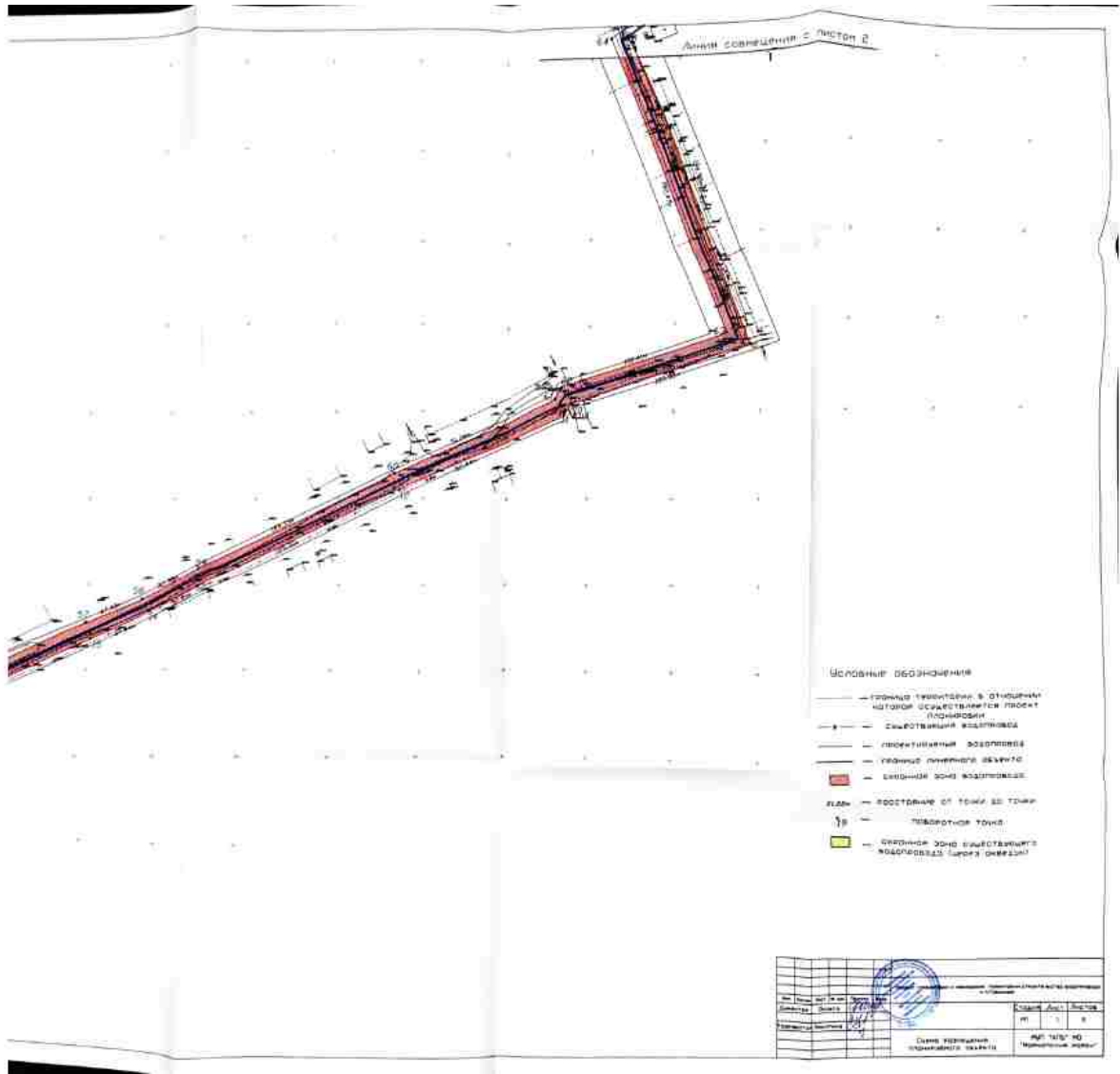




Линия сопряжения с участком 2

- +—
- +—
- +—
- +—
- +—

№	Наименование	Содержание
1		
2		
3		
4		
5		
6		
7		
8		
9		
10		



ПРОЕКТНАЯ ДОКУМЕНТАЦИЯ ЛЕСНОГО УЧАСТКА

1. Местоположение, границы и площадь проектируемого лесного участка

Субъект Российской Федерации	Республика Адыгея
Муниципальное образование	Майкопский район
Категория земель	Земли лесного фонда
Лесничество (лесопарк)	Первомайское
Участковое лесничество, урочище (при наличии)	Тульское сельское
Целевое назначение лесов, категория защитных лесов	Защитные леса, - леса, выполняющие функции защиты природных и иных объектов: зеленые зоны - 0,3827 га
Квартал	1
Лесотаксационный выдел/часть лесотаксационного выдела	части 7 (0,2327 га), 8 (0,1500 га)
Площадь проектируемого лесного участка, га ¹	0,3827

Местоположение и границы лесного участка указаны на схеме расположения проектируемого лесного участка.

2. Целевое назначение лесов

В соответствии с приказом Федерального агентства лесного хозяйства (Рослесхоз) от
«07 02. 2019 № 81» «Об установлении границ Гузерипльского, Красногвардейского, Первомайского лесничеств Республики Адыгея, об отнесении лесов к защитным лесам и установлении их границ, о выделении особо защитных участков лесов и установлении их границ»
Об определении количества лесничеств (лесопарков) установлении их границ
на территории Республики Адыгея
(наименование субъекта Российской Федерации)

Тульское сельское участковое лесничество входит в состав Первомайского лесничества
(наименование)

(лесопарка)
На момент проектирования лесного участка, на территории Первомайского
(наименование)

лесничества (лесопарка) распространяется действие лесохозяйственного регламента,
утвержденного приказом Управления лесами Республики Адыгея
(наименование решения и органа государственной власти, органа местного самоуправления)
от 04.07.2019 № 252 (в редакции от 30.07.2019 № 308).

Леса на территории Республики Адыгея в соответствии со статьей 8 Федерального
(наименование субъекта
Российской Федерации)

закон от 04.12.2006 № 201-ФЗ «О введении в действие Лесного кодекса Российской
Федерации» отнесены к защитным лесам, что отражено в Лесном плане
Республики Адыгея утвержденном Указом Главы Республики Адыгея
(наименование субъекта Российской Федерации) (наименование решения и органа государственной власти, органа
местного самоуправления)

от 29.11.2018 № 159, и лесохозяйственном регламенте Первомайского лесничества
(наименование)

(лесопарка).
Согласно указанным документам лесного планирования квартал 1 -
(номер(а)) (наименование)

урочища (при наличии) Тульского сельского участкового лесничества, в котором расположен
(наименование)

проектируемый лесной участок, относится защитным лесам, категории защитных
(указать целевое
назначение лесов)

- леса, выполняющие функции защиты природных и
иных объектов: зеленые зоны

3. Количественные и качественные характеристики проектируемого лесного участка

Количественные и качественные характеристики проектируемого лесного участка
составляются на основании данных государственного лесного реестра Первомайского
(наименование)
лесничества (лесопарка) и необходимости натурного обследования.

Таблица 1. Распределение земель

Общая площадь, га	в том числе									
	лесные земли					нелесные земли				
	занятые лесными насажде- ниями - всего	в том числе покрытые лесными культурами	лесные питом- ники, плантации	не занятые лесными насажде- ниями	итого	дороги	просеки	боло- та	другие	итого
1	2	3	4	5	6	7	8	9	10	11
0,3827	0,3827				0,3827					

Таблица 2. Характеристика насаждений проектируемого лесного участка

Участковое лесничество/ Урочище (при наличии)	Номер квартала	Номер выдела	Состав насаждения или характеристика лесного участка при отсутствии насаждения ²	Площадь (га)/запас древесины при наличии (куб. м)	в том числе по группам возраста древостоя (га/куб. м)			
					Молодняки	средне-возрастные	Приспевающие	спелые и перестойные
1	2	3	4	5	6	7	8	9
Тульское сельское Защитные леса: леса, выполняющие функции защиты природных и иных объектов: зеленые зоны	1	часть 7	10Днс+Днч+ Г+Кл+Яо	0,2327/2,3				0,2327/2,3
	1	часть 8	10Днс+Г+ Яо+Ос+Кл	0,1500/1,5				0,1500/1,5
			Итого		0,3827/3,8			

Приближенность к дороге общего пользования до 1,0 км.

Таблица 3. Средние таксационные показатели насаждений проектируемого лесного участка

Целевое назначение лесов	Хозяйство, преобладающая порода	Состав насаждений	Возраст	Бонитет	Полнота	Средний запас древесины (куб. м/га)			
						Молодняки	средне-возрастные	приспевающие	спелые и перестойные
1	2	3	4	5	6	7	8	9	10
Защитные леса: леса, выполняющие функции защиты природных и иных объектов: зеленые зоны	1/7 Тв/ Днс	10Днс+Днч+ Г+Кл+Яо	70	3	0,9				
	1/8 Тв/ Днс	10Днс+Г+ Яо+Ос+Кл	70	4	0,9				

Примечание: Тульское сельское участковое лесничество в квартале 1 части выделов 7 (0,2327 га), 8 (0,1500 га) площадью 0,3827 га, общая масса древесины 3,8 м³ в том числе хворост неликвидный 3,8 м³.

Таблица 4. Виды и объемы использования лесов на проектируемом лесном участке

Целевое назначение лесов	Хозяйство (хвойное, твердолиственное, мягколиственные)	Площадь (га)	Единица измерения	Объемы использования лесов (изъятия лесных ресурсов)
1	2	3	4	5
Цели использования лесов - строительство, реконструкция, эксплуатация линейных объектов цель предоставления лесного участка - строительство подводящего водопровода к п. Табачный О «Краснооктябрьское сельское поселение»				
Защитные леса	твердолиственное	0,3827	м ³	-
			Итого	

4. Виды разрешенного использования лесов на проектируемом лесном участке

Лесохозяйственным регламентом Первомайского лесничества (лесопарка) в квартале 1
(наименование) (номер)

- урочища (при наличии), Тульского сельского участкового лесничества
(наименование) (наименование)

и соответственно в проектируемом лесном участке установлены следующие виды разрешенного использования лесов:

- строительство, реконструкция, эксплуатация линейных объектов.
(наименование вида использования лесов)

5. Сведения об обременениях проектируемого лесного участка

По данным государственного лесного реестра квартал 1 выдел/часть выдела
(номер)

части 7,8 урочища (при наличии) Тульского участкового лесничества
(номер) (наименование) (наименование)

договору аренды ЗАО
«Предгорье» № 257 от 22
января 2015 года,
государственная регистрация от
25.11.2015 г. № 01-01/003-
01/003/101/2015-6167,
(наименование документа,
реквизиты)

Первомайского лесничества (лесопарка) имеет обременения по
(наименование)

вид использования лесов: заготовка древесины, сроком до (на) 49 лет.
(наименование вида использования лесов)

6. Сведения об ограничениях использования лесов

С учетом целевого назначения и правового режима лесов, установленного лесным законодательством Российской Федерации, лесохозяйственным регламентом Первомайского лесничества (лесопарка).
(наименование)

предусмотрены следующие ограничения в использовании лесов:

- ограничены статьями 11; 27; 45; 114; 119 Лесного кодекса Российской Федерации;
- Федеральным законом от 10.01.2002 № 7-ФЗ «Об охране окружающей среды»;
- Особенности использования, охраны, защиты, воспроизводства лесов, расположенных в водоохранных зонах, лесов, выполняющих функции защиты природных и иных объектов, ценных лесов, а также лесов, расположенных на особо защитных участках лесов» (утверждены приказом Рослесхоза от 14.12.2010 № 485);
- Правилами использования лесов для строительства, реконструкции, эксплуатации линейных объектов (утверждены приказом Рослесхоза от 10.06.2011 № 223);
- Правилами заготовки древесины и особенностями заготовки древесины в лесничествах, лесопарках, указанных в статье 23 Лесного кодекса Российской Федерации» (утверждены приказом Минприроды России от 13.09.2016 № 474).

7. Сведения о наличии зданий, сооружений, объектов, связанных с созданием лесной инфраструктуры и объектов, не связанных с созданием лесной инфраструктуры на проектируемом лесном участке

Таблица 5

№ п/п	Участковое лесничество/ урочище (при наличии)	Номер квартала	Номер выдела	Площадь объекта (га)	Наименование объекта
1	2	3	4	5	6
-	-	-	-	-	-

8. Сведения о наличии на проектируемом лесном участке особо защитных участков лесов, особо охраняемых природных территорий, зон с особыми условиями использования территорий

Согласно данным государственного лесного реестра на проектируемом лесном участке существуют особо защитные участки лесов (ОЗУ), особо охраняемые природные территории (ООПТ), зоны с особыми условиями использования территорий.

Таблица 6

№ п/п	Наименование участкового лесничества/урочища (при наличии)	Номер квартала	Номер выдела	Виды ОЗУ, наименование ООПТ, виды зон с особыми условиями использования территорий	Общая площадь, га
1	2	3	4	5	6
1	Тульское сельское	1	часть 7	участки лесов вокруг сельских населенных пунктов, садовых товариществ	0,2327
2	Тульское сельское	1	часть 8	участки лесов вокруг сельских населенных пунктов, садовых товариществ	0,1500

9. Проектирование вида использования лесов лесного участка

Согласно лесохозяйственному регламенту Первомайского лесничества (лесопарка),
(наименование)

квартал 1 выдел части 7,8 урочища (при наличии), Тульского сельского участкового
(номер) (номер) (наименование) (наименование)

лесничества, в границах которого расположен проектируемый лесной участок, относится к зоне планируемого освоения лесов для строительства, реконструкции, эксплуатации
линейных объектов

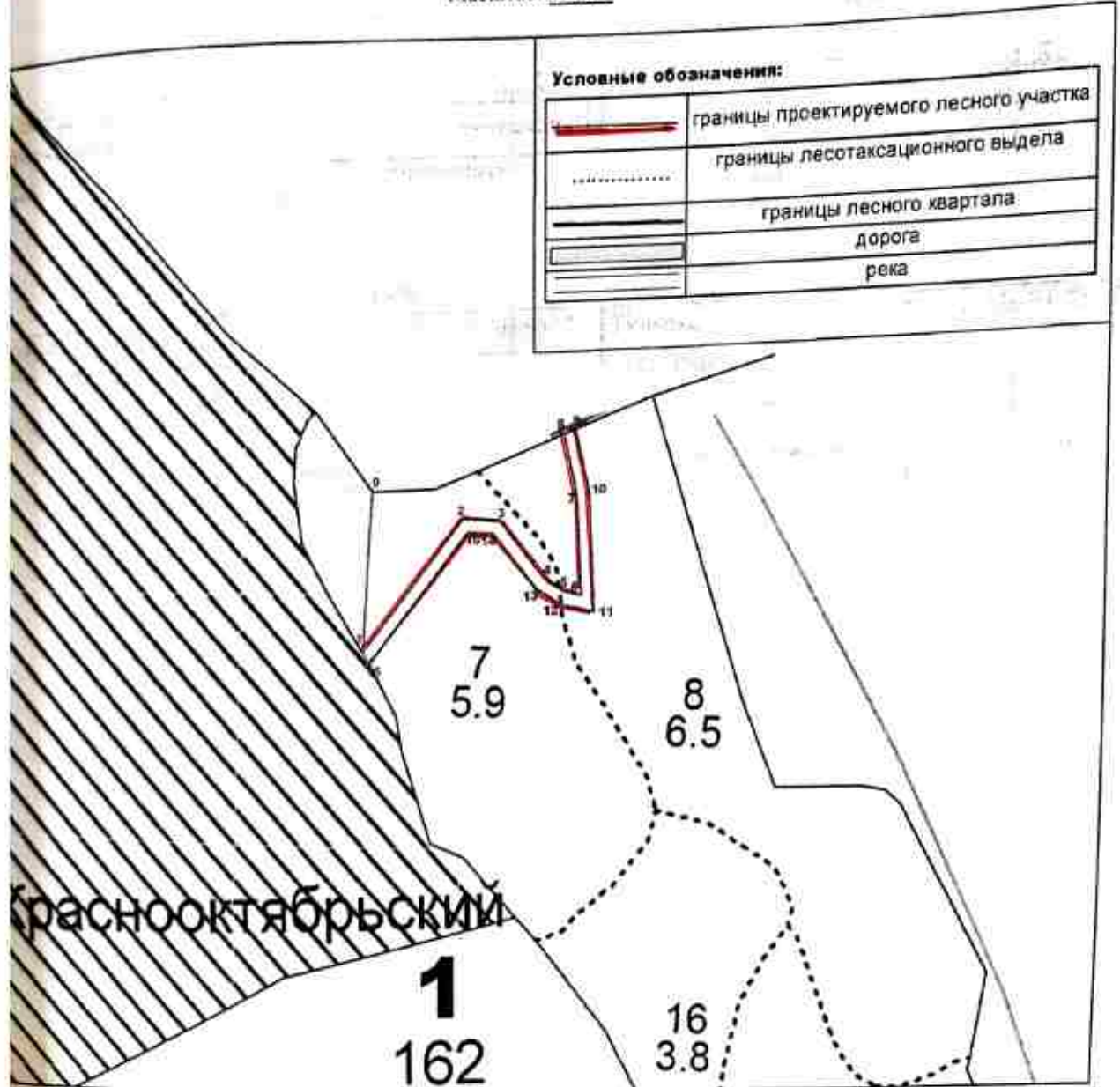
(наименование вида использования лесов)

СХЕМА РАСПОЛОЖЕНИЯ ПРОЕКТИРУЕМОГО ЛЕСНОГО УЧАСТКА

субъект Российской Федерации
 муниципальное образование
 категория земель
 вид назначения (лесопарк)
 вид назначения лесничества
 вид использования лесов
 вид предоставления лесного участка
 иные отметки

Республика Адыгея
 Майкопский район
 Земли лесного фонда
 Первомайское
 Тульское сельское
 Строительство, реконструкция, эксплуатация линейных объектов
 Строительство подводящего водопровода к п. Табачный
 МО "Краснооктябрьское сельское поселение"
 квартал 1, части выделов: 7(0.2327), 8(0.1500), площадь 0,3827 га

Масштаб: 1:5000



Каталог координат
(используемая система координат)

Направление румбы (азимуты) линий, °	Длина линий, метры
ЮЗ 04	119
СВ 41	128
ЮВ 86	30
ЮВ 40	59
ЮВ 59	19
ЮВ 79	14
СЗ 02	74
СЗ 13	48
СВ 72	10
ЮВ 13	50
ЮВ 02	89
СЗ 78	28
СЗ 59	24
СЗ 40	56
СЗ 85	21
ЮЗ 41	127
СЗ 23	11
Общий периметр: 788 м Общая площадь: 0,3827 га	

Номера характерных точек	X	Y
0	-	-
1	426552,61	2230470,23
2	426648,97	2230553,99
3	426646,73	2230584,25
4	426601,50	2230622,40
5	426591,52	2230638,61
6	426588,76	2230652,33
7	426663,02	2230649,32
8	426710,01	2230638,48
9	426713,13	2230647,87
10	426664,83	2230659,17
11	426576,07	2230663,01
12	426581,89	2230635,76
13	426594,42	2230615,28
14	426636,99	2230579,25
15	426638,67	2230558,10
16	426542,44	2230474,64
Общий периметр: 788,43 м Общая площадь: 0,3827 га		

СВОДНАЯ ОЦЕНОЧНАЯ ВЕДОМОСТЬ

Лесничество: Первомайское

участковое лесничество

Тулеское сельское

Вид рубок: прочие рубки (сплошная)

Лесосека 201 года

Вид пользования: строительство, реконструкция, эксплуатация линейных объектов (строительство подводящего водопровода к п. Табачный МО "Краснооктябрьское сельское поселение")

Целевое назначение лесов: Защитные леса

Пояс 1

Разряд такс 1

Способ очистки: сбор в кучи для дальнейшей утилизации порубочных остатков

(согласно договору аренды, дата, проект освоения лесов)

№ квартала	№№ деланки	Площадь	Хозяин	Способ рубки	Порода	Разряд	Кол-во хлыстов	Массы деловой		Итого деловой	Дрова	нелин	д	Стоимость		всего
								крупной	средней					делов	дров	
1	2	3	4	5	6	7	8	9	10	11	12	13	14	15	16	17
	7	0,2327	тв	спл	Днс,Дч,Г, Яо,Кл											
Состав	10Днс+Дч+Г+Кл+Яо															
Плотота																
Запас 1 га																
Возраст																
Рельеф	горный															
Подрост																
Т. шт.га																
Тип леса	СХДС															
Интенсив																
Ср. объем хлыста	Итого 0															
												2,3				2,3

Директор ООО "Меридиан"

М.М.Наземуква



ВЕДОМОСТЬ отвода площади под прочие рубки

Вид рубок сплошная вид рубок прочие
 (рубки ухода)
 Районное подразделение Первомайское
 Районное лесничество Тульское сельское
 квартал 1, № выдела часть 7, № делянки 1, площадь 0,2327 га, лесосека _____ года
 отвод произведен: ООО «Меридиан»
 от произведен по пробной площади

	Характеристика насаждения	
	до рубки	после рубки
Состав	10Днс+Днч+Г+Кл+Яо	-
Возраст, лет		
Полнота		
Средний диаметр, см	4	
Средняя высота, м	5	
Запас на 1 га, м ³		
Тип леса	СХДС	
Вложена пробная площадь <u>0,01</u> га, контрольная площадь _____ га.		

Результат рубки на пробной площади.

	В складочных метрах	Переводной коэффициент	В плотных метрах
Хворост длиной 4-6 м.	0,5	0,2	0,1
Хворост длиной 2-4 м.			
Хмыз до 2 м			
Итого:	0,5		0,1

Выход древесины с 1 га в плотных м³ 10

Выход древесины со всей площади делянки в плотных м³ 2,3

Способ очистки Сбор в кучи для дальнейшей утилизации порубочных остатков

Основание необходимости ухода Строительство подводящего водопровода к п. Табачный МО «Краснооктябрьское сельское поселение»

Особые условия _____

ООО «Меридиан»
(должность)



(ФИО)

201 г.

СВОДНАЯ ОЦЕНОЧНАЯ ВЕДОМОСТЬ

Лесничество Первомайское участковое лесничество Тульское сельское
 Вид рубок прочие рубки (сплошная)
 Вид пользования строительство, реконструкция линейных объектов (строительство подводящего водопровода к п. Табачный МО "Краснооктябрьское сельское поселение")

Целевое назначение лесов Защитные леса Пояс 1 Разряд такс 1
 Способ очистки сбор в кучи для дальнейшей утилизации порубочных остатков
 (согласно договору аренды, дата, проект освоения леса)

№ квартала	№№ делянки	Площады	Хозяи-ство	Способ рубки	Порода	Разряд	Кол-во хлыстов	Массы деловой			Итого деловой	ликвид из кроны	Дрова топл.	нелкв	с.с.в.с.	Стоимость		
								крупной	средней	мелкой						дело-вай	дров экстр.	дров топл.
1	выдел часть 8	0,1500	ТВ	спл	Дкс,Г,Яе,О с,Кл	высот		м3	м3	м3	М3	М3	м3					
Состав	10 Дкс+Г+Яе+Ос+Кл																	
Полнота																		
Запас 1 га																		
Возраст																		
Рельеф	горный																	
Подрост																		
Т. шт./га																		
Тип леса	СХДС																	
Интенсив																		
Ср. объем хлыста													1,5	1,5				
Итого																		



Директор ООО "Меридиан" М.М. Нашемуков

Опытное (наименование) участковое лесничество входит в состав Майкопского (наименование) лесничества (лесопарка)
 На момент проектирования лесного участка, на территории Майкопского (наименование) лесничества (лесопарка) распространяется действие лесохозяйственного регламента, утвержденного приказом Управления лесами Республики Адыгея (наименование решения и органа государственной власти, органа местного самоуправления) от 04.07.2019 № 252 (в редакции от 30.07.2019 № 308).

Леса на территории Республики Адыгея (наименование субъекта Российской Федерации) в соответствии со статьей 8 Федерального закона от 04.12.2006 № 201-ФЗ «О введении в действие Лесного кодекса Российской Федерации» отнесены к защитным лесам, что отражено в Лесном плане Республики Адыгея (наименование субъекта Российской Федерации), утвержденном Указом Главы Республики Адыгея (наименование решения и органа государственной власти, органа местного самоуправления) от 29.11.2018 № 159, и лесохозяйственном регламенте Майкопского (наименование) лесничества (лесопарка).

Согласно указанным документам лесного планирования квартал 113 (номер(а)) - (наименование) урочища (при наличии) Опытного (наименование) участкового лесничества, в котором расположен проектируемый лесной участок, относится защитным (указать целевое назначение лесов) лесам, категории защитных лесов - леса, выполняющие функции защиты природных и иных объектов: зеленые зоны

3. Количественные и качественные характеристики проектируемого лесного участка

Количественные и качественные характеристики проектируемого лесного участка составляются на основании данных государственного лесного реестра Майкопского (наименование) лесничества (лесопарка) и необходимости натурного обследования.

Таблица 1. Распределение земель

Общая площадь, га	в том числе										
	лесные земли					нелесные земли					
	занятые лесными насаждениями - всего	в том числе покрытые лесными культурами	лесные питомники, плантации	не занятые лесными насаждениями	итого	дороги	просеки	болота	другие	итого	
1	2	3	4	5	6	7	8	9	10	11	
0,2196	0,2196	0,0446			0,2196						

Таблица 4. Виды и объемы использования лесов на проектируемом лесном участке

Видное назначение лесов	Хозяйство (хвойное, твердолиственное, мягколиственные)	Площадь (га)	Единица измерения	Объемы использования лесов (изъятия лесных ресурсов)
1	2		4	5
использования лесов - строительство, реконструкция, эксплуатация линейных объектов				
предоставления лесного участка - строительство подводящего водопровода к п. Табачный				
«Краснооктябрьское сельское поселение»				
Защитные леса	твердолиственное	0,2196	м ³	-
			итого	

4. Виды разрешенного использования лесов на проектируемом лесном участке

Лесохозяйственным регламентом Майкопского лесничества (лесопарка) в квартале 113 (номер)

- урочища (при наличии), Опытного участкового лесничества (наименование)

и соответственно в проектируемом лесном участке установлены следующие виды разрешенного использования лесов:

- строительство, реконструкция, эксплуатация линейных объектов.
(наименование вида использования лесов)

5. Сведения об обременениях проектируемого лесного участка

По данным государственного лесного реестра квартал 113 выдел/часть выдела (номер)

части
16,17,20,
21

(номер)

- урочища (при наличии) Опытного участкового лесничества (наименование)

Майкопского лесничества (лесопарка) имеет обременения по нет (наименование документа, реквизиты)

вид использования лесов: -, сроком до (на) -
(наименование вида использования лесов)

6. Сведения об ограничениях использования лесов

С учетом целевого назначения и правового режима лесов, установленного лесным законодательством Российской Федерации, лесохозяйственным регламентом Майкопского лесничества (лесопарка) (наименование)

предусмотрены следующие ограничения в использовании лесов:

- ограничены статьями 11; 27; 45; 114; 119 Лесного кодекса Российской Федерации;
- Федеральным законом от 10.01.2002 № 7 - ФЗ «Об охране окружающей среды»;
- Особенности использования, охраны, защиты, воспроизводства лесов,

расположенных в водоохраных зонах, лесов, выполняющих функции защиты природных и иных объектов, ценных лесов, а также лесов, расположенных на особо защитных участках лесов» (утверждены приказом Рослесхоза от 14.12.2010 № 485);

- Правилами использования лесов для строительства, реконструкции, эксплуатации линейных объектов (утверждены приказом Рослесхоза от 10.06.2011 № 223);

- Правилами заготовки древесины и особенностями заготовки древесины в лесничествах, лесопарках, указанных в статье 23 Лесного кодекса Российской Федерации» (утверждены приказом Минприроды России от 13.09.2016 № 474).

7. Сведения о наличии зданий, сооружений, объектов, связанных с созданием лесной инфраструктуры и объектов, не связанных с созданием лесной инфраструктуры на проектируемом лесном участке

Таблица 5

№ п/п	Участковое лесничество/урочище (при наличии)	Номер квартала	Номер выдела	Площадь объекта (га)	Наименование объекта
1	2	3	4	5	6
-	-	-	-	-	-

8. Сведения о наличии на проектируемом лесном участке особо защитных участков лесов, особо охраняемых природных территорий, зон с особыми условиями использования территорий

Согласно данным государственного лесного реестра на проектируемом лесном участке существуют особо защитные участки лесов (ОЗУ), особо охраняемые природные территории (ООПТ), зоны с особыми условиями использования территорий.

Таблица 6

№ п/п	Наименование участкового лесничества/урочища (при наличии)	Номер квартала	Номер выдела	Виды ОЗУ, наименование ООПТ, виды зон с особыми условиями использования территорий	Общая площадь, га
1	2	3	4	5	6
1	Опытное	113	часть 17	берегозащитные участки лесов	0,0375

9. Проектирование вида использования лесов лесного участка

Согласно лесохозяйственному регламенту Майкопского лесничества (лесопарка),
(наименование)

квартал 113 выдел части 16,17,20,21 урочища (при наличии), Опытного участкового
(номер) (номер) (наименование) (наименование)

лесничества, в границах которого расположен проектируемый лесной участок, относится к зоне планируемого освоения лесов для строительства, реконструкции, эксплуатации линейных объектов.

(наименование вида использования лесов)

Виды разрешенного использования лесов на проектируемом лесном участке

государственным регламентом Майкопского лесничества (лесопарка) в квартале 113
(наименование) (номер)

 урочища (при наличии), Опытного участкового лесничества
(наименование) (наименование)

соответственно в проектируемом лесном участке установлены следующие виды разрешенного использования лесов:

Строительство, реконструкция, эксплуатация линейных объектов.
(наименование вида использования лесов)

5. Сведения об обременениях проектируемого лесного участка

По данным государственного лесного реестра квартал 113 выдел/часть выдела
(номер)

части 17,20,40 урочища (при наличии) Опытного участкового лесничества
(номер) (наименование) (наименование)

Майкопского лесничества (лесопарка) имеет обременения по нет
(наименование) (наименование документа, реквизиты)

вид использования лесов: , сроком до (на)
(наименование вида использования лесов)

6. Сведения об ограничениях использования лесов

С учетом целевого назначения и правового режима лесов, установленного лесным законодательством Российской Федерации, лесохозяйственным регламентом Майкопского лесничества (лесопарка).

(наименование)

предусмотрены следующие ограничения в использовании лесов:

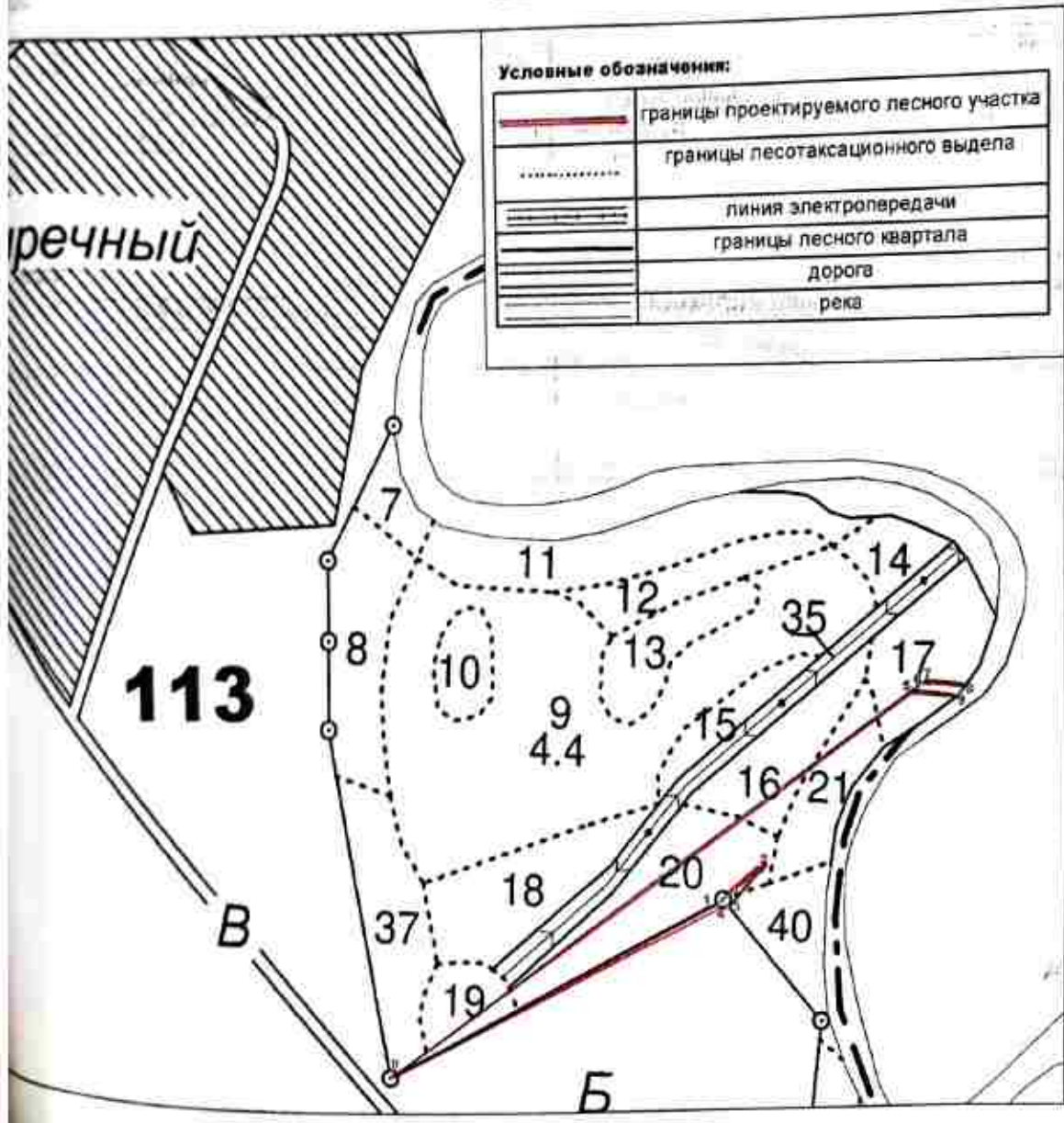
- ограничены статьями 11; 27; 45; 114; 119 Лесного кодекса Российской Федерации;
- Федеральным законом от 10.01.2002 № 7 – ФЗ «Об охране окружающей среды»;
- Особенности использования, охраны, защиты, воспроизводства лесов, расположенных в водоохранных зонах, лесов, выполняющих функции защиты природных и иных объектов, ценных лесов, а также лесов, расположенных на особо защитных участках лесов» (утверждены приказом Рослесхоза от 14.12.2010 № 485);
- Правилами использования лесов для строительства, реконструкции, эксплуатации линейных объектов (утверждены приказом Рослесхоза от 10.06.2011 № 223);
- Правилами заготовки древесины и особенностями заготовки древесины в лесничествах, лесопарках, указанных в статье 23 Лесного кодекса Российской Федерации» (утверждены приказом Минприроды России от 13.09.2016 № 474).

СХЕМА РАСПОЛОЖЕНИЯ ПРОЕКТИРУЕМОГО ЛЕСНОГО УЧАСТКА

Российской Федерации
 государственное образование
 земель
 (лесопарк)
 лесничество
 управления лесов
 управления лесного участка
 участка

Республика Адыгея
 Майкопский район
 Земли лесного фонда
 Майкопское
 Опытное
 Строительство, реконструкция, эксплуатация линейных объектов
 Строительство подводящего водопровода к п. Табачный
 МО "Краснооктябрьское сельское поселение"
 квартал 113, части выделов: 17(0,0288), 20(0,0100), 40(0,0054),
 площадь 0,0442 га

Масштаб: 1:5000



Каталог координат
(используемая система координат)

Направление румбы (азимуты) линий, °	Длина линий, метры
СВ 65	297
СВ 51	45
ЮЗ 41	40
СЗ 41	2
СЗ 85	7
Общий периметр: 94 м Общая площадь: 0,0154 га	

Номера характерных точек	X	Y
0	-	-
1	426158,11	2228701,36
2	426186,02	2228736,40
3	426155,74	2228709,83
4	426157,55	2228708,23
Общий периметр: 94,39 м Общая площадь: 0,0154 га		

Каталог координат
(используемая система координат)

Направление румбы (азимуты) линий, °	Длина линий, метры
СВ 56	512
СВ 60	12
СВ 13	1
ЮВ 84	32
ЮЗ 38	10
СЗ 83	37
Общий периметр: 92 м Общая площадь: 0,0288 га	

Номера характерных точек	X	Y
0	-	-
1	426314,44	2228859,40
2	426320,57	2228869,85
3	426321,66	2228870,10
4	426318,31	2228902,15
5	426310,28	2228895,89
Общий периметр: 92,37 м Общая площадь: 0,0288 га		